



CAMPUS Arranca el curso 2008/09 • Nuevo máster de Comunicación Social • Innovación dobla los incentivos a los proyectos Campus • Microalgas: dos nuevas patentes
REPORTAJES Cazatormentas • Mañana Almería temblará • Entrevista a Ricardo García Arribas • Los futuros líderes de Almería
INVESTIGACIÓN La dictadura de Primo de Rivera en Almería
TROTAMUNDOS Telares, barro y esparto en Níjar

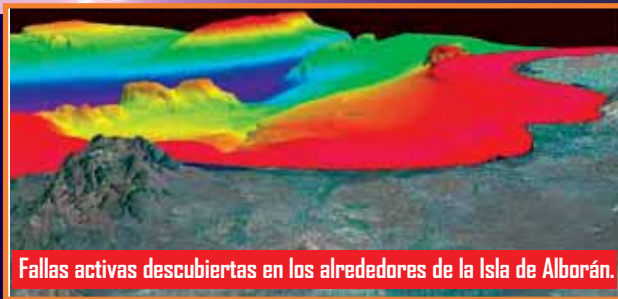
ACTUALIDAD UNIVERSITARIA Y DIVULGACIÓN CIENTÍFICA PARA LA ALMERÍA DEL SIGLO XXI

CAZATORMENTAS



Tsunami en Adra en el año 365.

Primera referencia escrita de un maremoto en Almería por el cronista latino Amiano Marcelino.



Fallas activas descubiertas en los alrededores de la Isla de Alborán.

Ricardo García Arribas.

“El grado de riesgo de un gran terremoto en Almería es muy importante”.

MAÑANA ALMERÍA TEMBLARÁ

CONCIERTOS FOROS EXPOSICIONES

PRACTICAS DE EMPRESA OPINION

INVESTIGACION REPORTAJES

UNIVERSIDAD MERCADILLO

VIAJE

TEATRO TURISMO Y FIESTAS

MEDIO AMBIENTE CINE

CONVOCATORIAS

DEPORTE

CIENCIA

NOVAPOLIS

¿Qué información

www.novapolis.com

foros, descargar y suscribirse a los boletines, descargar números atrasados o contactar con nosotros para presentar la propuesta que buscas.

ENTREVISTAS

EMPLEO

CINE

ES

OLIVISS.ES

¿Qué hacer hoy en Almería? ¿Dónde consultar una beca de formación, un máster o un postgrado? ¿Existe alguna página que recoja la agenda cultural diaria de mi ciudad? ¿Qué pasa en mi universidad? Toda esta información, y mucha más, puedes encontrarla en oliviss.es. Un lugar donde podrás participar en concursos, subir imágenes, planificar tu tiempo libre, descargar los contenidos de la revista "Nova Ciencia", o encontrar eventos. Un portal pensado para ti. ¡¡¡VISÍTALO!!!.



DESTACADO

12

**Mañana
Almería
temblará**



16

**Cazatormentas.
En busca de la
nube perfecta**



**26 La dictadura
de Primo de
Rivera en
Almería**



**32 Los
futuros
líderes de
Almería**



FOTO DE PORTADA: WWW.ALBOXCLIMA.COM

3 Tribuna

La dictadura de Primo de Rivera en Almería.

Puesta a punto patrimonial, exposiciones,

6 Campus.**12 Reportaje.** Mañana Almería temblará.**30 Análisis.** La conservadora del Metropolitan Museum en Vélez Blanco. Por Dietmar Roth.

convocatorias, Ballet Nacional Ruso, flamenco y Dover en Níjar....

18 Entrevista.

Ricardo García Arribas. Experto en sismología y construcción.

32 Reportaje. Los futuros líderes de Almería.**40 Libros.** Arquitectura sin arquitectos | Marketing y ética.**20 Reportaje.**

Cazatormentas. En busca de la nube perfecta.

36 Trotamundos. Entre telares, barro y esparto en Níjar.**42 Jóvenes autores.** "Blue Skin Club", de Juan Francisco. Martínez Salas.**26 Investigación.****38 Propuestas.**

ESCUELA DE RELACIONES LABORALES

Una carrera práctica y con trabajo

La Diplomatura de Relaciones Laborales es una carrera que forma a los alumnos en el campo socio-laboral. Se estudia en la Escuela de Relaciones Laborales, adscrita académicamente a la Universidad de Almería

Dispone de amplias instalaciones, con biblioteca y sala de informática.

Ventajas

- Carrera de tres años
- Se estudia en el centro de la ciudad
- Prácticas garantizadas
- Uso de las nuevas tecnologías
- Se puede ampliar con la licenciatura o máster.

Amplias salidas laborales

- Ser emprendedor con la creación de una asesoría.
- Ingresar en tareas directivas de una empresa privada.
- Dirección de Recursos Humanos.
- Dirección de Prevención de Riesgos Laborales.
- Oposiciones de diplomados universitarios.

Formación práctica

- Claustro de profesores compuesto por docentes universitarios y profesionales que aportan su experiencia
- Amplias instalaciones, biblioteca y sala de informática.
- Programa de Formación Complementaria (idiomas, nuevas tecnologías, cursos de especialización).
- Todos los alumnos realizan prácticas en empresas o en la administración pública en el tercer curso.



ESCUELA DE RELACIONES LABORALES
C/ Doctor Barroquer, 21,
esquina Carretera de Ronda. Almería.
Tel. 950 25 17 21 / 950 24 31 08



NOVA CIENCIA. Redacción: C/ Río Júcar, 17. 1ª Pl. Oficina 3. 04230 Huércal de Almería. Tel. 950 625 538. Mail: ual21@novapolis.es. Depósito Legal. AL-164-2005. ISSN 1888-5292. Director: Francisco Molina Pardo. Redacción y firmas: Efrén Legaspi Bouza, José Gómez Gázquez (Reportajes), Juan Fernando Gómiz (Cine), Curro Lucas (Música y Nuevas Tecnologías), Rosario Oliver (Libros). Fotografía: Carlos Martínez, Francisco Cara, Paco M. Imprime: Escobar Impresores (El Ejido). «NOVA CIENCIA» es una revista independiente. No se hace responsable de la opinión de sus firmas.

>>El precio más ecológico.



smart comb. (l/100 Km) mín. 3,4 máx. 5,3 / CO₂ (g/Km) mín. 88 máx. 127.



>>El nuevo smart es el coche que menos contamina del mundo. Llévatelo ahora desde 7990€.

- mínimo consumo (3,4 l*/100Km)
- mínimas emisiones CO₂ (88gr*/Km)
- célula de seguridad tridion y ESP®
- con tecnología Mercedes-Benz

mínimo consumo ➔ mínimas emisiones CO₂ ➔ 0€. (impuesto de matriculación)

smart center Almería Saveres, S.A. Ctra. Nacional 340, km. 446,5 Polígono Alfa. 04230 Huercal de Almería. Tel.: 950 60 06 66

*PVP smart pure 61cv. IVA, Impuesto de matriculación y transporte incluidos. El vehículo de la imagen no corresponde con modelo ofertado. Oferta válida hasta el 29/02/08.

XIV SEMANA DE LA TEOLOGÍA.

Bajo el título '**Palabra de Dios y Teología**' se celebrará los días **8,9 y 10 de septiembre**, la Semana de la teología profundizarán sobre "la verdad y la inspiración contenida en la Biblia". Organizada por el Instituto Superior de Ciencias Religiosas, las sesiones tendrán lugar en el Hotel Playadulce en horario matinal. Los temas que se abordarán incluyen la relación entre la religión y la escritura o la interpretación hermenéutica de la Biblia. El coste de matrícula es **35 €**. ☎ Telf: **950 235 947**; religioncatolica@diocesisalmeria.es.

NIÑOS INMIGRANTES EN LA ESCUELA. La Premio Nobel de la Paz **Rigoberta Menchú** será la encargada de abrir las sesiones del Congreso Internacional '**Niños y niñas inmigrantes tras su futuro: la escuela, la primera puerta**', que abordará en la UAL la educación de los hijos de inmigrantes. **Entre los días 2 y 4 de octubre** se contará con las aportaciones de profesorado especializado en esta temática. Se prestará una especial atención a la perspectiva de género y se presentarán experiencias llevadas a cabo en Suecia y Madrid. ☎ tras_su_futuro@ual.es. Telf: **950 01 52 81**.



MÁS OFERTA PARA ESTUDIAR A DISTANCIA.

La delegación de la UNED en Almería mantiene abierto el período de matriculación para el curso 08/09 **hasta el 15 de octubre**. Oferta 24 Másteres Oficiales y 16 Doctorados de 16 áreas de conocimiento. La solitud de preinscripción se hará exclusivamente a través de internet. Para los alumnos ya admitidos en años anteriores el plazo de matriculación es del 15 de septiembre al 15 de octubre. ☎ www.uned.es/ca-almeria

OFERTA FORMATIVA DE ASEMPAL. Durante el mes de septiembre Asempal ha programado seis cursos de formación en modalidad semipresencial dirigidos a trabajadores. Desde el 23 de septiembre hasta el 14 de noviembre se desarrollarán los titulados 'Cómo sacar el máximo partido a Internet', 'Presentaciones eficaces con Power Point' (de 50 horas) y 'Francés básico' (80 horas). Los cursos de 'Gestión de Recursos Humanos' y 'Gestión de dirección' se impartirán desde el 30 de septiembre hasta el 16 de diciembre con una duración de 135 horas. Las plazas son limitadas.

☎ **ASEMPAL. Calle Méndez Núñez 24. Telf: 950 256577; formación@asempal.es.**

Arranca el curso 08/09

El nuevo curso comienza en la UAL con el EEES llamando a sus puertas, el nuevo paraninfo en plena construcción y la llegada prevista de un nuevo vecino al campus.

El 2008-09 se presenta en la Universidad de Almería como un punto de inflexión tanto en su fisonomía como en su planteamiento educativo. Con el nuevo Paraninfo -ya en construcción- y la incorporación como vecina de la Estación Experimental de Zonas Áridas del CSIC -prevista para finales de 2009-, un campus en expansión continua cambiará de nuevo su fisonomía. Además de los ya cerrados se abren también la posibilidad de dos proyectos de calado pero de naturaleza diferente. Este ha de ser el curso en que la balanza de la hipotética facultad de Medicina se decante hacia el si o el no. También debería tomarse una decisión firme sobre el también hipotético embarcadero y la recuperación de la playa con los que la UAL comenzase a sacar réditos de ser la única universidad europea situada a orillas del mar.



En lo académico, y a falta de los datos de matriculación, este será el último año antes de la implantación definitiva del Espacio Europeo de Educación Superior; -la última oportunidad para adaptar los títulos- y el curso en que la Facultad de Humanidades desaparezca para dar paso a la de Psicología, Humanidades y CC de la Educación. □

NUEVO MÁSTER EN COMUNICACIÓN SOCIAL

La facultad de Humanidades apuesta por los estudios de comunicación social y ofrece un máster en esta especialidad para el curso que comienza. Se continúa así con la línea de abierta por el Programa de Doctorado que se viene impartiendo los tres últimos años y con el trabajo que en este ámbito realizan varios grupos de investigación. Podrán matricularse licenciados en Comunicación, titulaciones de letras y, en segunda instancia, licenciaturas en general. El vicedecano de Humanidades y director del Máster, Rafael Quirosa recuerda que, además de una docencia basada en el prestigio, ofrece salidas profesionales.



Rafael Quirosa, director del Máster. Foto: Carlos Martínez

Un ponente por cada cinco alumnos

Mil quinientos alumnos, trescientos ponentes (uno por cada cinco matriculados) y catorce sedes son las cifras globales de la última edición de los Cursos de Verano de la UAL.

Entre el 7 de julio y el 2 de agosto, se han repartido en un total de 34 seminarios que han llevado la universidad a todas las comarcas de la provincia; desde el Poniente hasta el Levante pasando por el Almanzora, Nacimiento, Filabres o Los Vélez. Los responsables de Extensión Universitaria destacaban la alta participación de alumnos del Aula de Mayores (casi el 10% de las matrículas) en una edición en que la media ha sido de medio centenar de alumnos por curso, cifra superada con creces en seminarios como el de 'Arquitectura y Fotografía' (200 matrículas) 'Delincuencia Juvenil' (que rozó el centenar) o 'Urbanismo, Vivienda y nuevos modelos de ciudad'.

En cuanto a las personalidades de la cultura: El escritor Manuel Vicent, el fotógrafo Ian Wolf, el diseñador Petro Valverde o los periodistas Alfredo Relaño y Jesús Vigorra. En cuanto a los políticos: Gaspar Zarrías, Cristóbal Montoro, Arias Cañete, Diego López Garrido, Martín Soler... pero sobre todo uno: Nicolás Salmerón que celebró su centenario.

☎ www.novapolis.es y en www.ual.es/cursosdeverano.



Curso de órgano en Vélez Blanco. Foto: Contraportada.



UNA UNIVERSIDAD

ABIERTA AL FUTURO

Selectividad

SELECTIVIDAD JUNIO

Matrícula	9 de junio
Exámenes	17, 18 y 19 de junio
Publicación calificaciones	26 de junio
Plazo reclamación o doble corrección	26, 27 y 28 de junio
Resultados de reclamación/doble corrección	2 de julio
Plazo de reclamación a la doble corrección	2, 3 y 4 de julio
Resultados reclamación a la doble corrección	8 de julio

SELECTIVIDAD SEPTIEMBRE

Matrícula	8 de septiembre
Exámenes	16, 17 y 18 de septiembre
Publicación calificaciones	25 de septiembre
Plazo reclamación o doble corrección	25, 26 y 27 de septiembre
Resultados de reclamación/doble corrección	1 de octubre
Plazo de reclamación a la doble corrección	1, 2 y 3 de octubre
Resultados reclamación a la doble corrección	7 de octubre

Prueba Acceso Mayores 25 Años

Matrícula	3 al 14 de marzo
Exámenes	25 y 26 de abril
Publicación calificaciones	12 de mayo
Plazo reclamación	13, 14 y 15 de mayo
Resultados de reclamación	22 de mayo

Preinscripción Segundos Ciclos

1ª FASE

Entrega solicitudes en el CIDU	1 al 5 septiembre
Solicitud por Internet	1 al 4 septiembre
Plazo inscripción pruebas específicas	1 al 5 septiembre
1ª Adjudicación	12 septiembre
1ª Plazo matrícula, reserva o entrega documentos	12 al 18 septiembre
2ª Adjudicación	24 septiembre
2ª Plazo matrícula	24 al 26 septiembre

Preinscripción Primeros Ciclos

PREINSCRIPCIÓN JUNIO

Entrega solicitudes en el CIDU	26 junio al 10 julio
Solicitud por Internet	26 junio al 9 julio
Plazo inscripción pruebas específicas	26 junio al 1 julio
1ª Adjudicación, a excepción cupos titulados	18 julio
1ª Plazo matrícula, reserva o entrega documentos	18 al 29 julio
2ª Adjudicación (y 1ª titulados)	1 septiembre
2ª Plazo matrícula o reserva (y 1ª titulados)	1 al 4 septiembre
3ª Adjudicación (y 2ª titulados)	10 septiembre
3ª Plazo matrícula (y 2ª titulados)	10 al 15 septiembre

PREINSCRIPCIÓN SEPTIEMBRE

Entrega solicitudes en el CIDU	25 septiembre al 1 octubre
Solicitud por Internet	25 al 30 septiembre
Plazo inscripción pruebas específicas	25 septiembre al 1 octubre
1ª Adjudicación	8 octubre
1ª Plazo matrícula, reserva o entrega documentos	8 al 15 octubre
2ª Adjudicación	17 octubre
2ª Plazo matrícula	17 al 23 octubre

También podrás entregar tu preinscripción en los Puntos de Información Universitaria (PIU) de la provincia. **Infórmate en tu Ayuntamiento**



Universidad de Almería: Una Universidad abierta al futuro



UNIVERSIDAD DE ALMERÍA
Vicerrectorado de Estudiantes y Empleo
Servicio de Alumnos

Nos puedes encontrar en el Centro de Atención al Estudiante



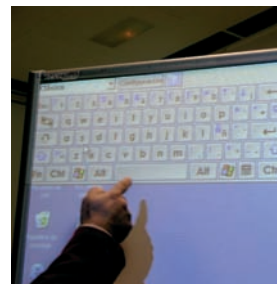
Universidad de Almería
Ctra. Sacramento s/n
La Cañada de San Urbano
04120 - Almería

ACCESO: 950 01 52 93
BECAS: 950 01 51 08
CIDU: 950 01 50 80
950 01 56 36

E-mail: acceso@ual.es
<http://www.ual.es/acceso>

2ª FASE

Entrega solicitudes en el CIDU	25 septiembre al 1 octubre
Solicitud por Internet	25 al 30 septiembre
Plazo inscripción pruebas específicas	25 septiembre al 1 octubre
1ª Adjudicación	8 octubre
1ª Plazo matrícula, reserva o entrega documentos	8 al 15 octubre
2ª Adjudicación	17 octubre
2ª Plazo matrícula	17 al 23 octubre



MÁS DINERO PARA INVESTIGAR MEJOR. La Estación Experimental de Zonas Áridas (EEZA-CSIC) ha obtenido en 2.008 un total de 1.150.000 € en los programas competitivos del Ministerio de Ciencia e Innovación. A esta cantidad hay que sumarle los 700.000 conseguidos en el VI Programa Marco de la UE, así como otros 250.000 aportados por la Junta de Andalucía.

Estas cifras hablan de la excelencia científica de la institución, ya que sus investigadores deben competir con centenares de compañeros para obtener medios con los que sufragar sus trabajos. Como 'premio' a su labor la EEZA ha sido integrada en el **Centro Nacional de Biodiversidad y Cambio Global**, el más puntero en este campo de conocimiento. www.eeza.csic.es

NUEVA EDICIÓN DEL 'TECNÓMETRO'.

Personal del Centro Tecnológico de la Industria Auxiliar de la Agricultura (Tecnova) e investigadores de la UAL estudiarán las empresas del sector para elaborar el nuevo 'Tecnómetro'. Se recogerán datos de las 120 empresas que forman la IAA en la provincia y se analizará su situación económica y estratégica, grado de innovación etc. Se pretende generar información útil para la toma de decisiones tanto para las empresas como para las instituciones que promueven el estudio.

EN ALERTA CONTRA EL CAMBIO GLOBAL.

Investigadores de la UAL liderados por **Javier Cabello** desarrollan una aplicación informática de seguimiento y alerta temprana que informará sobre los efectos del cambio global y sus implicaciones en los Parques Nacionales.



Se basarán en el seguimiento de los ecosistemas a partir de imágenes satélite actualizadas periódicamente. La rapidez es fundamental en una herramienta destinada a informar con suficiente antelación a los gestores de éstas áreas, las más protegidas de nuestro país.

INVESTIGANDO POR NUESTRA SALUD.

El Hospital de Poniente ha acreditado a tres nuevos grupos de investigación. Los profesionales investigarán sobre **Medicina Tropical, Enfermedades Inmunológicas** y la **Implicación Social de la Medicina de Urgencias**. Se suman al de Otolología y Otoneurología, acreditados desde el 2002 y que realizan un trabajo pionero en el tratamiento del vértigo. Los cuatro grupos acreditados suman a medio centenar de profesionales investigadores que pueden acceder a la financiación que las administraciones destinan a tal efecto.

Con la creación de dos nuevas Empresas de Base Tecnológica (EBT) la provincia se pone a la cabeza de la 'economía del conocimiento' andaluz.

Más recursos para las EBTs

El pasado mes de julio comenzaban su actividad dos nuevas EBT's surgidas de los grupos de investigación de la UAL. Con Mip System Agro y Solmeraya, Almería lidera ya la creación de *spin off* universitarias con 22 proyectos. Este trasvase de conocimientos y esfuerzo desde la universidad hacia la empresa



Innovación blindada las empresas "Campus" ante la crisis con 300.000€

La Consejería de Innovación va a reforzar los incentivos para la puesta en marcha de Empresas de Base Tecnológica en el marco del Programa Campus para apuntalar su viabilidad ante la crisis. Así, las empresas surgidas de las universidades públicas andaluzas pasarán de recibir 200.000 a 300.000 € por proyecto, un incremento del 50% con respecto a la ayuda actual.

Las pequeñas y medianas empresas innovadoras también se verán beneficiadas mediante la activación de nuevas líneas de incentivos. La Consejería va a poner en marcha una línea específica de incentivos que cubrirá gastos como los derivados del alquiler y leasing de instalaciones y equipos de producción, los costes salariales (incluidas las cotizaciones sociales), los planes de retorno de becarios del Programa Talenta para aquellas empresas que quieran incorporarlos a su plantilla o los costes jurídicos, de asesoría, consultoría y administración necesarios para la creación de la empresa.

ha supuesto una inversión total de casi cuatro millones de euros y ha generado 66 puestos de trabajo altamente cualificados (doctores, tecnólogos, etc.).

Agricultura y renovables, últimas apuestas.

El control biológico de plagas y las energías renovables son el sector de negocio de los dos últimos proyectos nacidos al abrigo de 'Campus'. Mip System Agro

produce organismos biológicos demandados por los sistemas agrícolas intensivos. Ha recibido 160.000€ entre incentivos y préstamos.

Por su parte Solmeraya diseña y fabrica productos y tecnologías innovadoras en el campo de la energía fotovoltaica. En una primera fase sacará al mercado células flexibles específicas para cubrir las balsas de riego. □

MICROALGAS: DOS NUEVAS PATENTES

Los investigadores del grupo de **Biología de Algas Marinas** de la UAL han solicitado a través de la OTRI dos nuevas patentes para obtener compuestos de aplicación biomédica y alimentaria.

A partir de las algas han obtenido de forma rápida, cómoda, económica y ecológica un compuesto denominado **ficocianina**. Se trata de un pigmento celeste, soluble en agua y abundante en cianobacterias y algas rojas. El equipo de científicos liderado por **Gabriel Ación, Emilio Molina** y **M^a del Carmen Cerón** está generando compuestos con diferentes aplicaciones de gran repercusión económica. Se utilizarán, por ejemplo, como marcadores fluorescentes en medicina o como colorante alimentario. Se evitará de este modo el uso de productos sintéticos que en ocasiones pueden provocar alergias en los consumidores.



La segunda patente, 'Extracción de carotenoides mediante mezclas ternarias', desarrolla un proceso de extracción de este producto a través de métodos que, a diferencia de los tradicionales, son reconocidos como bioprocesos; tecnologías verdes que evitan el uso de disolventes y los equipos de gran tamaño al tiempo que se gana eficiencia en el proceso de obtención del producto final.

PROYECTO JOVEN DE UNICAJA

LIBRETA
PROYECTO
joven
Unicaja



Sé tú mismo



Te gusta tu música, tus deportes, tus amigos, salir de marcha, viajar, tu independencia, tener tu casa algún día... Eres tú, eres joven y te encanta. Entonces, ¿por qué se empeñan en ofrecerte lo que no quieres? Con la **Libreta Proyecto Joven de Unicaja** la cosa va a cambiar. Porque tenemos preparados unos productos financieros a tu medida. Créditos para tus estudios, acceso a través de Internet a tus cuentas, ventajas exclusivas para comprarte tu coche o tu casa, facilidades para tus viajes y proyectos... **Todo para que tú, sigas siendo tú.**

Infórmate en cualquier oficina de Unicaja o en el teléfono 901 246 246

www.unicaja.es 901 246 246 • 952 076 263



Unicaja

La Primera Entidad Financiera de Andalucía

Citas con el presidente Salmerón



A los cien años de su muerte, el próximo día 20, Nicolás Salmerón verá reeditada su defensa de la libertad de expresión y será protagonista de un cómic.

El próximo 20 de septiembre se cumplen cien años de la muerte de Nicolás Salmerón. El que fuera vecino de Alhama y dimisionario Presidente de la Primera República, regresa a la vida editorial con la reedición de una de sus obras y protagonizando las viñetas de un cómic que recupera su figura política.

Un caso entre mil o *La Prensa y La Dictadura* es el título del libro que las Asociaciones de Prensa de Madrid, Granada y Almería han reeditado con motivo del centenario del político y filósofo almeriense. La presentación tendrá lugar el 19 de septiembre en su pueblo natal como previa a los actos que el 20 se llevarán a cabo para con-

memorar los cien años de su muerte. Como recuerda el prologuista Fernando Martínez, la obra está basada en una intervención de Salmerón en los tribunales defendiendo la libertad de expresión.

Personaje de tebeos.

Además de como autor, Salmerón es protagonista editorial al convertirse en personaje de cómic. En 'La vida de un Presidente de la Primera República' -prologado por Rodríguez Zapatero- se hace un repaso a su papel como político y pensador. Todo arranca en un día crucial en la vida del alhameño: el que decide dimitir de su cargo al frente del Gobierno. □

La UNESCO premia a Axarquía y Almansura

La Organización de las Naciones Unidas para la Educación, la Ciencia y la Cultura (UNESCO) ha reconocido el trabajo de difusión cultural de dos publicaciones de la provincia.

Axarquía, revista del Levante almeriense, está editada por el Colectivo Almagrera y Arráez Editores. Su número 13, después de 13 años en la calle, les ha traído, en lugar de mala suerte, un reconocimiento más que merecido.

Tras estos dos premios de la UNESCO destaca un nombre: **Juan Grima**. Responsable de Arráez Editores, es también director de la otra de iniciativa reconocida por su labor cultural; esta vez en la comarca del Almanzora. Se trata de la revista **Almansura**, creada por el propio Grima hace apenas una año.

① www.editorialarraz.com



Tirar la casa por la ventana. Nijar se autodestruye

El primer día de septiembre de 1760, durante las celebraciones por la coronación de Carlos III, la Villa de Nijar destruyó todos sus bienes materiales. Desde el grano almacenado hasta los muebles de las casas; todo fue 'sacrificado' en un potlach sui generis cargado de alcohol y festividad. Cuando se cumplen 248 años del episodio, el historiador **Antonio Gil Albarracín** se ocupaba el mes pasado de hacer repaso explicativo de los hechos en una conferencia titulada 'Tirar la casa por la ventana'. Antes que él, en una línea de relaciones hipertextuales, la celebración nijarena había llamado la atención de intelectuales como **Juan Goytisolo**, **Cánovas del Castillo** u **Ortega y Gasset**.

Éste último la tomaba como ejemplo de su concepción de que "abandonada a su propia inclinación, la masa (...) siempre tiende, por afán de vivir, a destruir las cosas de la vida". El filósofo relataba así lo acontecido: "...con repetitivos vitores se encaminaron al pósito, desde cuyas ventanas arrojaron el trigo que en él había, y 900 reales de sus arcas. De allí pasaron al Estanco del Tabaco y mandaron tirar el dinero de la Mesada. En las tiendas practicaron lo propio..." Todo ello, parece ser, organizado por el alcalde.



El rey Carlos III

máster de la UAL para el curso 2008/09

MATEMÁTICAS. Las Universidades de Almería, Jaén, Granada, Cádiz y Málaga ofrecen su Máster en Matemáticas. Segunda fase de solicitudes: 25 de septiembre al 1 de octubre. ① www.ugr.es/~doctomat

CONTROL DE RESIDUOS, PLAGUICIDAS Y CONTAMINANTES. La UAL oferta una nueva edición de su Máster de esta especialidad. Dirigido a licenciados en Químicas, Farmacia, Biología, Ciencias Ambientales etc. Matrícula de la primera fase: del 29 de septiembre al 3 de octubre. ① www.residuosycontaminantes.ual.es

SEXOLOGÍA. El Máster Oficial en Sexología se dirige a titulados en Psicología, Enfermería o Medicina. Las solicitudes de la segunda fase están abiertas entre el 1 y el 10 de octubre. ① www.ual.es/contenidos2008

CIENCIAS DE LA ENFERMERÍA. El Máster Oficial en CC. de la Enfermería abre su primer plazo de matrícula entre el 29 de septiembre y el 3 de octubre. Segunda fase de solicitudes: del 1 al 10 de octubre.

① www.ual.es/contenidos2008

BIOMEDICINA REGENERATIVA. El Máster en esta especialidad abre su primer plazo de matrícula entre el 29 de septiembre y el 3 de octubre. Segunda fase de solicitudes: del 1 al 10 de octubre.

① www.ual.es/contenidos2008

ANÁLISIS FUNCIONAL EN CONTEXTOS CLÍNICOS. Este Máster Oficial se orienta hacia la formación de investigadores altamente cualificados en el ámbito de la Psicología. ① www.postgradoanalisis.com

INVESTIGACIÓN Y SALUD MENTAL. Organizado conjuntamente por la Univ. Rovira i Virgili y la UAL, ofrece formación especializada en neurotoxicología y psicofarmacología. ① www.urv.net/masters_oficials

NEUROCIENCIA COGNITIVA. Orientado a las necesidades educativas específicas, este Máster se imparte en 17 universidades españolas, entre ellas la UAL, para graduados en Psicología, Pedagogía, Medicina, Informática etc. ① www.postgradoanalisis.com

PSICOGERONTOLOGÍA (NUEVO). Máster Oficial Interuniversitario. Celebra su primera edición entre octubre de 2008 y febrero de 2010.

① www.ual.es/Universidad/doctorad/MASTER

ESTUDIOS MIGRATORIOS. Organizado por las universidades de Huelva, Almería y Granada, está orientado a la investigación y la formación profesional aplicada. ① www.ciencias-sociales-aplicadas.es



VII concurso de artes plásticas Pedro Gilabert

Entrega de obras: entre el 8 y el 19 de septiembre

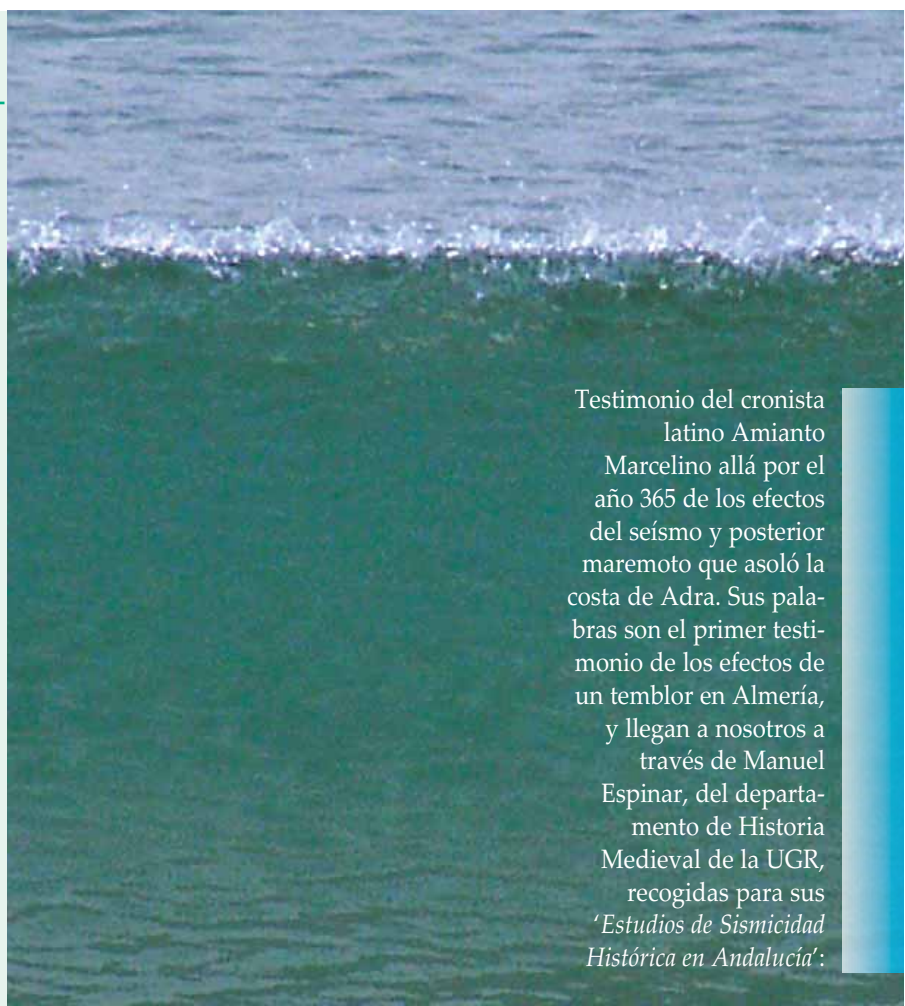


Bases en www.cultura.dipalme.org



DIPUTACIÓN DE ALMERÍA

Almería se sitúa en la zona de mayor riesgo sísmico de la Península. El terremoto de 1522 destruyó la capital y causó más de un millar de muertos. El de Berja de 1804 dejó detrás de sí 407 víctimas y tras el temblor de Vera el pueblo tuvo que ser trasladado de lugar. ¿Podría ocurrir otro gran seísmo? ¿Estamos preparados para hacerle frente? Tras el reciente descubrimiento de nuevas fallas activas en el Mar de Alborán y la futura instalación de un sistema de alerta temprana de tsunamis, ciencia e historia nos revelan sus armas para hacer frente a una amenaza que en Almería se ha transformado más de una vez en realidad.



Testimonio del cronista latino Amianto Marcelino allá por el año 365 de los efectos del seísmo y posterior maremoto que asoló la costa de Adra. Sus palabras son el primer testimonio de los efectos de un temblor en Almería, y llegan a nosotros a través de Manuel Espinar, del departamento de Historia Medieval de la UGR, recogidas para sus 'Estudios de Sismicidad Histórica en Andalucía':

La ciencia ha hecho que la tela de araña que dibujan las fallas sísmicas bajo el suelo de Almería se conozca cada día un poco mejor. Hace apenas un par de meses, científicos del Instituto Español Oceanográfico y del

ción obtenida por una sonda de barrido lateral y ha permitido relacionar la formación de las fracturas con la reactivación de fallas que, con dirección noroeste-suroeste, dividen en bloques la Dorsal de Alborán.

Adolfo Maestro, responsable del estudio, afirma que las nuevas estructuras descubiertas "podrían tener una incidencia relevante en la génesis de terremotos". En Andalucía se detectan cada años entre mil quinientos y dos mil tem-

Mañana Almería temblará

Geológico y Minero, a bordo del buque F.P. Navarro, han dibujado el mapa más preciso realizado hasta la fecha de las fracturas geológicas existentes en las proximidades de la Isla de Alborán.

El estudio no carece de implicaciones directas para la vida de la gente. Como señalan los responsables "va a determinar las condiciones de habitabilidad y actividad humana en las proximidades de las fallas". En total se han cartografiado 195 fracturas en las rocas volcánicas. Publicada en *GEO Marine-Letters*, la investigación se basa en la informa-

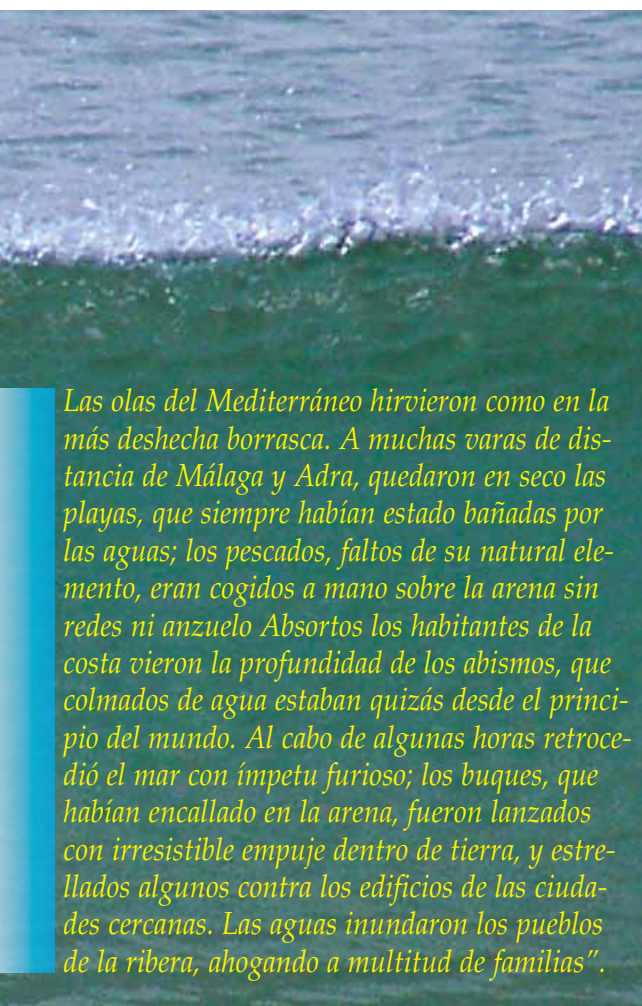
Ricardo G. Arribas: "Desde el siglo XIV hasta el XX cada cien años se ha producido un terremoto catastrófico. Lo extraño es su ausencia en el siglo pasado, por lo que incrementa gravemente su probabilidad en un futuro próximo".

Ramón Capote (UCM). "Está demostrado científicamente que en nuestro país existen fallas capaces de generar terremotos de magnitudes superiores a 6,5, de forma que es muy probable que sea sólo cuestión de tiempo que esos terremotos destructivos vuelvan a suceder".

blores.

Para explicar la creciente actividad detectada en las fallas los expertos apuntan a que el proceso de convergencia entre placas euroasiática y africana da lugar a un desplazamiento hacia el oeste del Bloque de Alborán que somete a los materiales antiguos a nuevas presiones. El interés del estudio, subraya Maestro, "reside en establecer la importancia que tiene la reactivación de estructuras geológicas antiguas bajo el campo de esfuerzos actual".

¿Imposibles de predecir?



Las olas del Mediterráneo hirvieron como en la más deshecha borrasca. A muchas varas de distancia de Málaga y Adra, quedaron en seco las playas, que siempre habían estado bañadas por las aguas; los pescados, faltos de su natural elemento, eran cogidos a mano sobre la arena sin redes ni anzuelo. Absortos los habitantes de la costa vieron la profundidad de los abismos, que colmados de agua estaban quizás desde el principio del mundo. Al cabo de algunas horas retrocedió el mar con ímpetu furioso; los buques, que habían encallado en la arena, fueron lanzados con irresistible empuje dentro de tierra, y estrellados algunos contra los edificios de las ciudades cercanas. Las aguas inundaron los pueblos de la ribera, ahogando a multitud de familias”.



Pese a que investigaciones como las lideradas por Maestro contribuyen a un mejor conocimiento de las fallas y sus dinámicas, la ciencia está lejos de poder predecir con exactitud el cómo, dónde y cuando se producirá un gran terremoto. Así nos lo recuerda Francisco Luzón, responsable en Almería del Instituto Andaluz de Geofísica, que gestiona los cinco sismógrafos de la provincia, y profesor en la

Universidad de Almería. Luzón ha viajado hasta la Antártida para instalar sismógrafos en Isla Decepción, y desde su departamento de Física Aplicada colabora con proyectos en las Islas Azores o en las Canarias.

Básicamente, nos encontramos en un caso similar al de la meteorología y los ‘hombres del tiempo’: los sistemas tan complejos como la atmósfera o la dinámica de pla-



ESCUELA POLITÉCNICA SUPERIOR

- ⇒ Contamos con 784 empresas líderes en su sector que te facilitarán las prácticas en empresa.
- ⇒ Profesorado altamente cualificado
- ⇒ Laboratorios de docencia e investigación de última tecnología
- ⇒ Campos de prácticas
- ⇒ Adaptación al Espacio Europeo de Enseñanza Superior

GRADOS.

- Ingeniero Técnico Agrícola (Hortofruticultura y Jardinería)
- Ingeniero Técnico Agrícola (Explotaciones Agropecuarias)
- Ingeniero Técnico Agrícola (Industrias Agrarias y Alimentarias)
- Ingeniero Técnico Agrícola (Mecanización y Construcciones Rurales)
- Ingeniero Agrónomo
- Ingeniero Técnico en Informática de Sistemas
- Ingeniero Técnico en Informática de Gestión
- Ingeniero en Informática
- Ingeniero Técnico Industrial en Mecánica

POSTGRADOS.

- Producción Vegetal en Cultivos Protegidos
- Innovación y Tecnología de Invernaderos
- Técnicas de Informática Avanzadas
- Informática Industrial

¿Me subo ... o lo dejo pasar?

INGENIERÍA TÉCNICA AGRÍCOLA
Titulación líder de la UAL
Entre las cinco mejores ITAs de España*

* Según el suplemento "50 carreras" del diario "El Mundo".

¡Ponle alas a tu FUTURO!



UNIVERSIDAD DE ALMERÍA

<http://eps.ual.es>
 eps@ual.es

Cañada de San Urbano s/n 04120 Almería
 Teléfono: 950015068 Fax: 950015096

Al repasar la lista de los terremotos más dañinos producidos en la Península Ibérica, ninguno tiene comparación con el que en **1755** destruyó **Lisboa** produciendo **15.000 muertos** (se le estima una intensidad de 8,5 en la escala Richter). Tras esta catástrofe, toda la lista de los peores seísmos refieren al Sureste español y rondan las tierras de Almería. Consultando los veinte terremotos más catastróficos producidos en España que ofrece el Instituto Geofísico Nacional veremos que cinco de ellos tuvieron lugar en Almería o en el Mar de Alborán, seis en el sur de Granada, otros dos en Málaga y otros cinco en la comunidad Valenciana. El último de ellos sería el que en **1884**, y en menos de veinte segundos, causó **839 muertos** en **Arenas del Rey**, Granada (6'5 grados y magnitud IX-X). Para encontrar otro de semejante envergadura hay que remontarse hasta **1522**, cuando en

Málaga en octubre de **1680** (6,8), causando **200 víctimas**, la destrucción de la Alcazaba y el derrumbe de 852 casas. De unos 6,7 grados fue el de **1431** en **Atarfe** (Granada) que además de numerosas víctimas mortales derribó torres y mezquitas, afectando a los muros de la Alhambra. Este temblor tiene el 'honor' de haber cambiado directamente el curso de la historia, ya que Juan II hubo de regresar a Castilla cuando estaba a punto de conquistar Granada. Mención aparte por sus consecuencias merecería el terremoto de **1518** en **Vera**. Con una intensidad de IX-X causó al menos **165 muertos** y la destrucción de prácticamente toda la ciudad (doscientas casas), que tuvieron que ser reconstruidas en las proximidades del antiguo emplazamiento. Ya entrados en el siglo XIX, tampoco son desdeñables el de **1829** en **Torrevieja**



Almería, “en el ojo” del terremoto

Almería murieron entre un millar y dos mil quinientas personas (según fuentes) quedando la ciudad totalmente destruida por el temblor y maremoto posterior. La catedral se vino abajo y bajo los escombros de los edificios quedaron entre un millar y dos mil quinientos muertos, dependiendo de las fuentes que se consulten. El mismo suceso destruyó completamente la localidad de **Ugijar** (Granada). Fue un terremoto de unos 6'5 grados y una magnitud entre VIII y IX. Remontándonos al siglo anterior nos encontraríamos el seísmo que destruyó

(**389 fallecidos**) o el de **1804** que acabó con la vida de **407 personas** en **Berja**, afectando los temblores a otros puntos de la provincia como **Dalias**, **Enix** o **Roquetas**, o **Adra**, donde “el mar avanzó veintidós varas”. Tan recientemente como el 24 de febrero de 2004 se produjo en **Alhucemas** (Marruecos) un seísmo de magnitud 6.1. Causó cerca de **600 víctimas mortales** y más de mil heridos. A pesar de que nos separa el Mar Mediterráneo, no hay que olvidar que este seísmo se generó en la misma zona de choque entre placas a la

que geológicamente pertenece Almería. Para quedarnos lo más cerca posible del momento presente. En esta relación podemos terminar citando los terremotos de **1993** en **Berja** (5 grados y magnitud VII) o el que en **1994** se produjo en la costa de **Balerna** (4'9 grados). Podemos encontrar otra buena relación de terremotos históricos en el sur de España (880 -1999), o seguir minuto a minuto la información sobre últimos temblores en la página web del Instituto Andaluz de Geofísica (www.ugr.es/~iag/).

cas están influidos por tantos y tan diversos factores que hacen imposible una predicción exacta de cómo se comportarán en el futuro. Pero la incertidumbre no es total. Contamos con algunos indicios con los que dibujar un futuro probable. Ricardo García Arribas es arquitecto, y desde el Instituto de Investigación, Desarrollo y Control de la Calidad en la Edificación (Indycce) se ha dedicado a estudiar la importancia del riesgo sísmico a la hora de plantear las normativas y exigencias de construcción. De forma ilustrativa nos recuerda que “la comparación de la localización de los 15 mayores terremotos históricos con un mapa tectónico de la Península

revela un hecho significativo: “cada uno de estos graves terremotos ha sido producido por una falla distinta”. A continuación lanza una pregunta: “¿Qué falla podría producir el próximo terremoto catastrófico?”. La respuesta que nos ofrece es compleja, pero se resumiría en que cualquiera de ellas puede volver a causar un gran temblor. García Arribas insiste en que la peligrosidad sísmica no debiera evaluarse únicamente en función de los efectos de la actividad reciente. “Comprobamos que desde el siglo XIV hasta el siglo XX se ha producido un gran terremoto catastrófico cada cien años. Lo extraño es su ausencia a lo largo del siglo XX. Paradójicamente,

esto incrementa gravemente su probabilidad de ocurrencia en un futuro próximo”. Arribas recuerda un precedente bien conocido para que nosotros no caigamos en el mismo error: “En el año 1990 la Agencia Meteorológica de Japón incluyó la zona de Kobe entre las de baja sismicidad debido a que en los 30 años anteriores no tuvo una actividad relevante. Después del terremoto de 1995, las zonas de baja sismicidad de Japón se consideraron capaces de generar terremotos de alto potencial destructivo, precisamente por la falta de liberación de energía sísmica a lo largo de los años”. En el mismo sentido, Ramón Capote Catedrático de Geología en la

Universidad Complutense de Madrid, deja claro cuál es la situación de riesgo: "Está demostrado científicamente que en nuestro país existen fallas capaces de generar terremotos de magnitudes superiores a 6,5, de forma que es muy probable que sea sólo cuestión de tiempo el que esos terremotos destructivos vuelvan a producirse".

De ocurrir, los investigadores han dibujado ya los escenarios para después del temblor. Desde la Universidad Politécnica de Cataluña, el Dr. J. Chávez ha estimado los efectos que tendría hoy día un terremoto similar a los grandes seísmos del siglo XVI: Se hundirían totalmente más de 1.000 construcciones produciendo más de 900.000 m³. de escombros. El número de edificios inhabitables excedería los 23.000. Como consecuencia de ello más de 140.000 personas perderían su hogar, más de 4.000 resultarían 'seriamente heridas' y más de 1.000 morirían. Las pérdidas económicas superarían los 4,8x10⁹ (unos cincuenta mil) millones de euros.

Dos recuerdos del pasado.

La provincia de Almería ya se ha enfrentado a situaciones catastróficas como las que hoy en día plantean los peores escenarios de futuro dibujados por los investigadores. De hecho, las leyes de la probabilidad adquieren toda su fuerza cuando leemos los testimonios de quienes han observado los resultados de uno de estos grandes terremotos que, cíclicamen-

Cómo se mide un temblor

El tamaño de un terremoto se mide o bien de acuerdo con una magnitud (tamaño de la onda sísmica y energía que produce), o de acuerdo a sus efectos. La magnitud se mide en la **Escala Richter** (cuya magnitud abarca del 0 al 10); los efectos están graduados en la **Escala de Intensidad de Mercalli**, que contempla los siguientes.

Grado I. Sacudida sentida por muy pocas personas.

Grado II. Sacudida sentida por pocas personas, especialmente pisos altos. Los objetos suspendidos pueden oscilar.

Grado III. Sentido claramente en pisos altos. Los vehículos estacionados se mueven ligeramente.

Grado IV. Sentido por muchas personas en interiores. De noche algunas despiertan. Vibración de vidrios y puertas; los muros crujen. Sensación de un carro chocando contra un edificio.

Grado V. Sentido por casi todo el mundo. Algunas piezas de vajilla, vidrios, etc. se rompen. Se observan perturbaciones en los árboles y postes. Se detienen de relojes de péndulo.

Grado VI. Sentido por todo el mundo; muchas personas atemorizadas huyen. Algunos muebles cambian de sitio. Daños ligeros.

Grado VII. La gente huye al exterior. Daños en edificios de buen diseño. Daños considerables en estructuras mal planeadas. Sentido por conductores de vehículos en movimiento.

Grado VIII. Daños en estructuras de diseño especialmente bueno. Los muros salen de sus armaduras. Los muebles se vuelcan. Arena y lodo proyectados. Cambia el nivel del agua de los pozos.

Grado IX. Las armaduras de las estructuras bien planeadas se desploman. Los edificios salen de sus cimientos. El terreno se agrieta nota-

blemente. Las tuberías subterráneas se rompen.

Grado X. La mayor parte de las estructuras de mampostería y armaduras destruidas; notable agrietamiento del terreno. Las vías del ferrocarril se tuercen. Deslizamientos en márgenes de los ríos e invasión del agua sobre sus márgenes.

Grado XI. Casi ninguna estructura de mampostería queda en pie. Puentes destruidos. Tuberías subterráneas fuera de servicio. Hundimientos en el terreno. Gran torsión de vías férreas.

Grado XII. Destrucción total. Ondas visibles sobre el terreno. Perturbaciones de las cotas de nivel (ríos, lagos y mares). Objetos lanzados en el aire hacia arriba.

www.lancia.es

NUEVO LANCIA YPSILON.
FOR VERY_YPSILON_PEOPLE.

CARROCERÍA B-COLOR_TECNOLOGÍA BLUE & ME
CAMBIO ROBOTIZADO DFN_MOTORES MULTIJET HASTA 90 CV



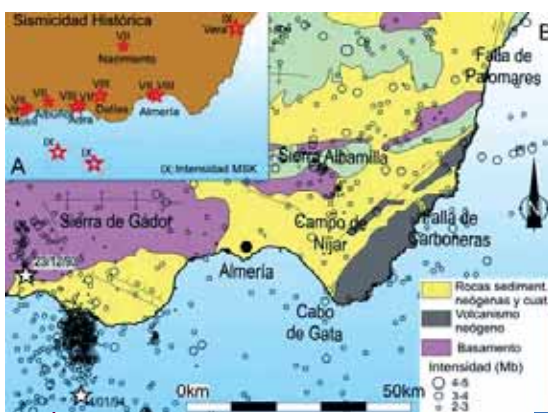
DESDE
9.550*€

VYP
VERY YPSILON PEOPLE



AUTOSALÓN ALMERÍA Ctra. N-340, km. 446. HUERCAL DE ALMERÍA. Tel.: 950 62 44 04

*Gama Ypsilon desde 9.550€. (PVP recomendado) Pentastar y Bikes. Transporte, impuestos y oferta promocional incluidos. Válido sólo para ventas a particulares hasta el 30/09/08. Consumo desde 4,3 a 6,6 l/100 km (Ciclo mixto). Emisiones de CO₂ desde 114 a 135 g/km.



Tal y como señala Elisa Buforn desde el departamento de Geofísica de la Universidad Complutense de Madrid, “el estudio del origen y ocurrencia de los terremotos es vital para la evaluación del riesgo sísmico de una zona concreta”. Los terremotos producidos en España están asociados a la fricción entre las placas de Eurasia y África. Este contacto se extiende desde las islas Azores hasta el estrecho de Gibraltar, continuando hacia el este a través del Mar de Alborán y norte de África. La distribución de terremotos sobre el mapa define bien el borde entre estas dos placas en su parte oceánica (entre las Azores y el Estrecho de Gibraltar). A partir de este punto el límite ya no es tan claro. Los terremotos que ocurren en esta zona, los de Almería incluidos, señala Buforn “son un claro reflejo de la complejidad de la misma”. En general la mayoría de los terremotos son superficiales (profundidad inferior a 30 km), si bien existe una actividad sísmica importante a profundidad intermedia (entre los 30 y los 150 km) localizada en la zona oeste del mar de Alborán. Al sur de Dúrcal (Granada) hay un núcleo de terremotos con foco a gran profundidad (de unos 650 km). Las recientes investigaciones en el entorno de la Isla de Alborán no hacen sino verificar la complejidad de una zona que sigue activa y con los factores de riesgo necesarios para generar, antes o después, un terremoto de grandes dimensiones.

te, estamos destinados a sufrir. Como muestra reproducimos el testimonio de un cronista latino llamado Amianto Marcelino, que allá por el año 365 describía los efectos del seísmo y posterior maremoto que asoló la costa de Adra. Sus palabras son el primer testimonio de los efectos de un temblor en Almería, y llegan a nosotros a través de Manuel Espinar, del departamento de Historia Medieval de la UGR, recogidas para sus ‘Estudios de Sismicidad Histórica en Andalucía’:

Las olas del Mediterráneo hirvieron como en la más deshecha borrasca. A muchas varas de distancia de Málaga y Adra, quedaron en seco las playas, que siempre habían estado bañadas por las aguas; los pescados, faltos de su natural el, eran cogidos a mano sobre la arena sin redes ni anzuelo Absortos los habitantes de la costa vieron la

profundidad de los abismos, que colmados de agua estaban quizás desde el principio del mundo. Al cabo de algunas horas retrocedió el mar con ímpetu furioso; los buques, que habían encallado en la arena, fueron lanzados con irresistible empuje dentro de tierra, y estrellados algunos contra los edificios de las ciudades cercanas. Las aguas

Un sismógrafo en Alborán para alertar de tsunamis

La Isla de Alborán está a punto de convertirse en el emplazamiento de un sistema de estudio y alerta temprana ante tsunamis. La actuación se enmarca dentro de un proyecto puesto en marcha por el Real Instituto y Observatorio de la Armada de San Fernando, en colaboración con la Universidad Complutense de Madrid, que también contempla la instalación de un sismómetro de fondo oceánico en sus fondos marinos. Cuatro equipos más se instalarán en aguas del Atlántico y del Mediterráneo.

La finalidad de estos sismógrafos es conocer la complejidad de este área que, como explica el jefe del Servicio de Sismología del Observatorio, el Capitán de corbeta Antonio Pazos, presenta una sismicidad intermedia y superficial, poco definida pero amplia, que “no la exime a la zona de sufrir fuertes seísmos”.

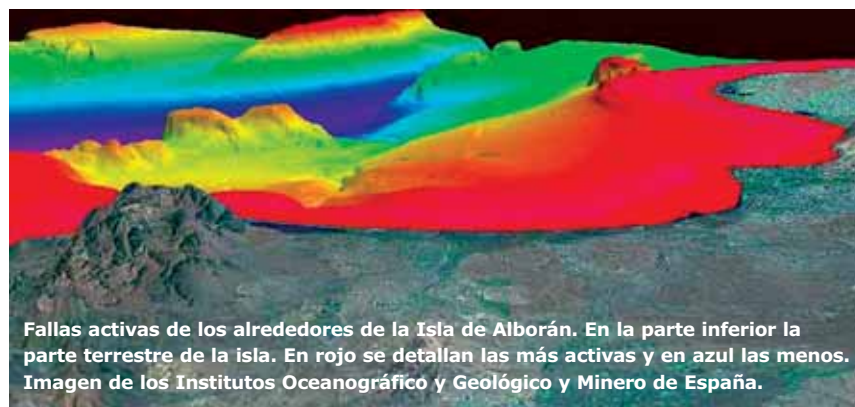
Los equipos a instalar son de carácter temporal, es decir, los datos que recaben se conocerán cada seis meses, ya que «por este periodo permanecerán sumergidos y se sacarán a la superficie para obtener la información de su disco duro y recargar sus baterías».

Alerta de tsunamis

El quinto instrumento será un sismógrafo permanente que se instalará a finales de este mes de septiembre en un punto

de los fondos marinos situado a unos dos kilómetros de la isla de Alborán. El equipo incluye un sensor de diferencial de presión “útil para detectar tsunamis” que permitirá advertir la llegada de una de estas grandes olas en caso de no ser apreciado visualmente por el destacamento presente en la Isla -un tsunami no

cotejados con los que se obtengan de otras redes internacionales sismológicas. El investigador de la Armada señala que la predicción del «dónde, cuándo y con qué magnitud» de un terremoto en el mar y del tsunami que puede llevar aparejado, es algo difícil, pero si advierte que «se debe invertir en sistemas de alerta». Pese a que «se está lejos y se puede mejorar», valora que se haya puesto en marcha una iniciativa que pre-



Fallas activas de los alrededores de la Isla de Alborán. En la parte inferior la parte terrestre de la isla. En rojo se detallan las más activas y en azul las menos. Imagen de los Institutos Oceanográfico y Geológico y Minero de España.

provoca olas de gran altura hasta que llega a la costa. En este caso, «los datos se recibirán en tiempo real, ya que la información irá por cable submarino». Pazos señala que habría un segundo obstáculo a salvar: «los problemas de comunicación de esta isla», pero apunta a que podrían solventarse transmitiendo vía satélite. Los datos obtenidos serán

tende «perfeccionar los sistemas de alerta y protocolos de evacuación, en especial donde hay poco tiempo y grandes masas de población -como sucede en el litoral mediterráneo». Para ello se requiere de unos complejos y costosos «sistemas de confirmación» que está previsto que se dispongan en la estación de Alborán.



Almería no pisa en firme

inundaron los pueblos de la ribera, ahogando a multitud de familias."

Otra de las crónicas de la tragedia que han escrito la historia de la provincia es la que se refiere al seísmo que destruyó la capital en 1522: "en la ciudad de Almería fue tan grande que derribó la fortaleza y casi todas las torres y muros de la cerca de la ciudad y la yglesia mayor y todos los otros templos, con ser lo más dello de fuerte y ecelente labor, e lo mismo hizo en las más de las casas; de manera que murieron enterrados vibos los más de los vezinos."

Es por antecedentes como estos que la provincia de Almería se sitúa en la zona de mayor riesgo de terremotos de todo el país. La serie de seísmos de 1804 dejó tras de sí más de cuatrocientos muertos y una comarca en ruinas. El Gobierno concedió exenciones fiscales a la ciudad de Almería y a los pueblos de Berja, Dalías, Vicar, Roquetas, y Adra; lo que hoy sería una declaración de 'Zona Catastrófica'.

En la provincia se han producido grandes terremotos, y con seguridad se producirán nuevamente. Sólo es cuestión de tiempo. Sin embargo, ni la generación de nuestros abuelos ni la de nuestros padres han sufrido alguno. Esto hace, según los expertos, que el nivel de conciencia sobre el riesgo sea muy bajo entre la población. Cien años es la vida de un hombre afortunado, pero no es prácticamente nada para la edad del planeta. Si viviéramos mil años, nuestra percepción sobre la estabilidad de la Tierra no sería tan segura. Lo único que podemos tener claro nos lo recordaba el director del IAG en declaraciones posteriores a uno de los últimos temblores sentidos en la provincia: "un terremoto no puede predecirse, en relación a la hora y el momento exacto en el que se dará. Sin embargo, si en un lugar ha habido un terremoto destructor en el futuro lo va a haber con seguridad". □

SOLUCIONES GEOCONSTRUCTIVAS Terremotos bajo control

Vista la historia sísmica de Almería y su nivel de riesgo, Investigadores del grupo de Geofísica Aplicada de la UAL decidieron fundar su propio proyecto empresarial para hacer más seguros nuestros edificios. Decisiones Geoconstructivas es una de las últimas Empresas de Base Tecnológica surgidas del Campus de La Cañada. Ofrecen asesoramiento en la estabilidad sísmica de las construcciones y han desarrollado una nueva metodología para determinar el comportamiento ante terremotos del suelo sobre el que han de levantarse nuestros hogares.

En un mercado que ha de cumplir con las exigencias de las normas de construcción han conseguido, gracias a la innovación y el I+D, ofrecer soluciones menos costosas que las de su competencia. Almería, que tras Granada es

la provincia española de mayor riesgo sísmico, ofrece un campo especialmente fértil para su trabajo. Análisis espectral de vibraciones, técnicas de modelización, instalación de elementos simorresistentes o interpretación geofísica de alta resolución; son las armas que ofrecen para que nuestros edificios estén preparados para cuando les toque temblar.

A Sergio Domínguez de la Rasilla, su gerente, le preguntamos sobre la seguridad de los edificios de la capital ante un eventual temblor. Nos da una respuesta cauta, técnica, pero también clara: "Debería plantearse la necesidad de un estudio sobre la mejora de la resistencia estructural en edificios construidos antes del año 1975, en que se introdujo la primera normativa".

Más información: 950 207 172 / www.dege.es



Nuevo Mazda2 Diésel. Pon tu mundo en forma.

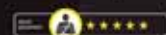
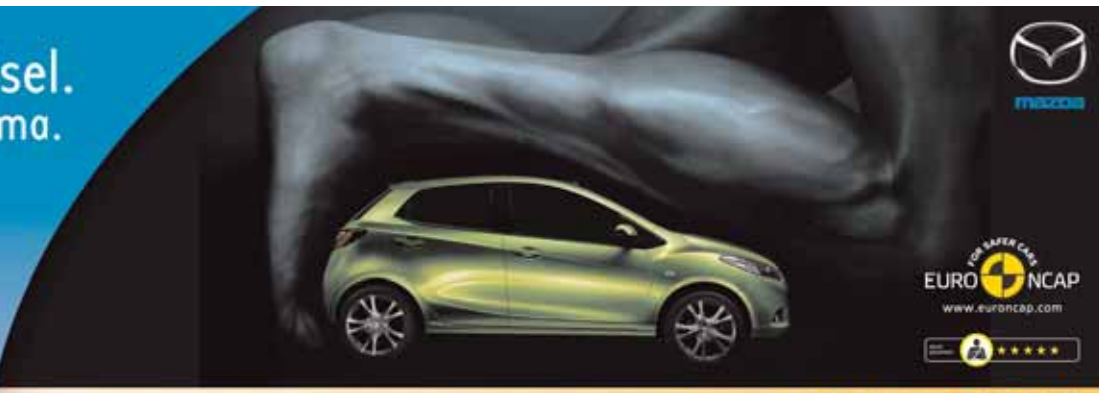
Turismos Almería S.L.

C/ Sagitario, 22. Pol. Ind. Venta Alegre
04230 Huércal de Almería
Tel. 950 624 770

5 años

nuevomazda2.com - 902 343 434

* IVA recomendado para Mazda2 1.4 CRD en base en Almería y Baleares. Incluye seguro y 0% financiación. 1. IVA aplicable: 0%. Oferta válida hasta fin de mes. 2. Seguro obligatorio. 3. IVA a 100.000 IVA. Seguridad media superior de 3 años sin haberse en accidente. 4. Seguro obligatorio vehicular. 5. Seguro obligatorio de responsabilidad civil. 6. Seguro de garantía. 7. Seguro de mantenimiento. 8. IVA a 100.000 IVA. Emisión de CO₂: 113 g/km.



El Nuevo Mazda2 Diésel ha sido diseñado con aceros ultraligeros de alta resistencia, que consiguen un comportamiento dinámico y deportivo sin precedentes, mayor seguridad y un consumo mínimo de tan sólo **4,3 l/100 km**. Pon tu mundo en forma conduciendo un coche más ecológico.

Nuevo Mazda2 1.4 CRD Active con aire acondicionado y CD con MP3 por 11.350€*

¡Esto es Zoom-Zoom!

“El grado de riesgo de un gran terremoto en Almería es muy importante”

Ricardo García lleva más de tres décadas afrontando los riesgos sísmicos en la construcción. Desde Lydicce desarrollan en el PTA de Málaga nuevos materiales para que nuestros edificios resistan a los temblores. Desde la Junta Directiva de la Asociación Española de Ingeniería Sísmica colabora con responsables políticos y entidades como Protección Civil para que tomen conciencia y desarrollen estrategias capaces de minimizar las consecuencias de futuros seísmos.

¿Podemos sentirnos seguros ante un terremoto los que vivimos en edificios construidos antes de la primera normativa sismorresistente de 1975?

En principio, y aún a sabiendas de que mi respuesta podrá parecer exagerada, no mucho menos que aquellos que vivimos en edificios construidos después de la publicación de la primera normativa sismorresistente española que, perdóneme que le corrija, es de 1968.

No obstante, y dada la importancia de la pregunta, permítame que fundamente y justifique mi respuesta. En mi visita a la villa de Periana, en la Axarquía malagueña, con motivo de la celebración en Málaga y a iniciativa de LIDYCCE, del 2º Congreso Nacional de Ingeniería Sísmica, pude verificar, no sin gran sorpresa, que dos viejos edificios de mampostería situados junto a la antigua iglesia, que quedó prácticamente destruida por el Gran Terremoto de Andalucía de 1884, resultaron con daños muy leves y siguen en pie aún hoy en

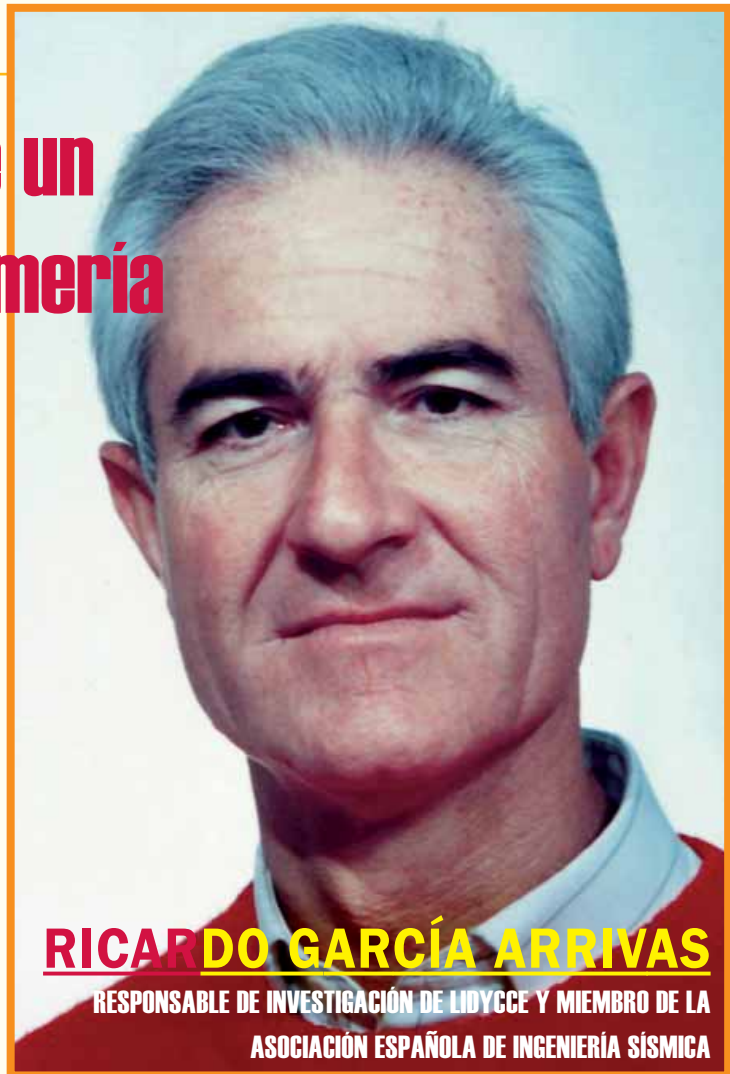
día, aunque su estructura correspondía a una tipología estructural hoy denostada y despreciada.

Otro ejemplo y termino con ellos. Conozco muy bien por mis frecuentes visitas a su antiguo balneario, la ciudad de Alhama de Granada. Alhama quedó prácticamente destruida por el mismo terremoto de 1884 y sus nuevos barrios, edificados después del terremoto para albergar a la población que había perdido sus viviendas, lo fueron con un criterio sencillo y regular en su diseño y unas estructuras de mampostería que se reforzaron con elementos de madera que mejoraron su ductilidad. Muchas de estas casas han sido y están siendo modificadas y ampliadas en la actuali-

dad, y no sólo no se está mejorando su resistencia sino que las reformas y cambios introducidos están incrementado muy gravemente su vulnerabilidad ante los efectos de un nuevo terremoto.

El desconocimiento conceptual del fenómeno sísmico y de la norma sismorresistente, y también las enormes posibilidades de cálculo facilitadas por los ordenadores, están propiciando desde hace unos años diseños de estructuras de edificación y civiles sumamente vulnerables a los terremotos, ya que se olvidan en ellos los principios de regularidad geométrica y mecánica tan recomendados siempre por todas las

“Un terremoto como el último catastrófico producido en España en 1884 y conocido como “El Gran Terremoto de Andalucía”, o cualquiera de los ocurridos en Almería en las fechas señaladas, tendría sobre las zonas urbanizadas del litoral mediterráneo efectos devastadores con, posiblemente, miles de muertos y pérdidas económicas de miles de millones de euros. Independientemente de la inmensa tragedia humana que tal desastre supondría, la recuperación de la economía y de las infraestructuras de nuestra Comunidad se dilataría, al menos 20 ó 25 años.



RICARDO GARCÍA ARRIVAS
RESPONSABLE DE INVESTIGACIÓN DE LIDYCCE Y MIEMBRO DE LA
ASOCIACIÓN ESPAÑOLA DE INGENIERÍA SÍSMICA

normativas sísmicas del mundo.

¿Cuál es el nivel de riesgo en una provincia como Almería de sufrir en el futuro un gran seísmo como los que se han dado en siglos precedentes?

Sólo si pensamos en los desastres sísmicos ocurridos en el pasado en la provincia de Almería, algunos de ellos de gran intensidad como los ocurridos en 1518, 1522, 1804, 1829 y 1854, podríamos decir que el nivel de riesgo futuro probable es muy importante.

Por otro lado, y dado que la ocurrencia de los terremotos es un fenómeno de naturaleza caótica, la imposibilidad de predicción del momento de su ocurrencia y de su intensidad, hace que sólo la prevención sea la única actuación válida para amortiguar sus posibles efectos catastróficos.

¿Tiene la población una percepción real del riesgo?, ¿Y las diferentes instituciones profesionales?

La población no tiene ninguna percepción real del riesgo porque nadie se lo ha advertido. Existe entre las autoridades políticas y sociales una creencia, en mi opinión equivocada, de que no debe crearse alarma social con estos temas. No se trata de crear alarma social pero sí de responsabilizar a los ciudadanos de su propia seguridad y de la ya urgente necesidad de prevención que el problema requiere.

En cuanto a la pregunta lamento confesarle que, desgraciadamente, las instituciones en general, tanto políticas como profesionales y con muy pocas excepciones, sólo por ignorancia y desconocimiento del fenómeno sísmico y de sus efectos, no son verdaderamente conscientes de la gravedad y trascendencia social del problema.

La Asociación Española de Ingeniería Sísmica, de la que en la actualidad formo parte de su Junta Directiva representando a Lydicce, hace lo que puede desde su absoluta carencia de medios, convocando con-

gresos nacionales cada cuatro años y fomentando el debate e intercambio de conocimientos entre sus socios. Lidyce, también por propia iniciativa y asumiendo la totalidad de su costo, ha realizado estudios de peligrosidad sísmica en los municipios de Málaga y Vélez Málaga y ha colaborado de forma muy intensa en la evaluación del riesgo sísmico de las dos citadas ciudades.

Cómo arquitecto especialista ¿Es la normativa actual suficiente para que las construcciones resistan al peor de los escenarios posibles?

Nada nuevo por otro lado. Ya en 1990, geofísicos e ingenieros del Instituto Geográfico Nacional manifestaban en el diario *El País* su creencia de que la normativa sísmica se incumplía con demasiada frecuencia, y advertían de las gravísimas consecuencias que podría tener en aquella fecha la ocurrencia de un terremoto como el de Arenas del Rey de 1884 en todo el litoral mediterráneo, donde el urbanismo se ha desarrollado de forma tan espectacular como caótica.

Por su trabajo es buen conocedor de las inves-

espaldas al fenómeno sísmico.

¿Qué efectos tendría si se produjese, por ejemplo, en el litoral mediterráneo?

Me remito al ya citado artículo publicado en *El País* en 1990 y firmado por algunos de los más conocidos expertos en geofísica y riesgo sísmico, y cuyas afirmaciones corrobora mi ya dilatada experiencia en su totalidad.

Un terremoto como el último catastrófico producido en España en 1884 y conocido como "El Gran Terremoto de Andalucía", o cualquiera de los ocurridos en Almería en las fechas señ-

aladas, tendría sobre las zonas urbanizadas del litoral mediterráneo efectos devastadores con, posiblemente, miles de muertos y pérdidas económicas de miles de millones de

euros. Independientemente de la inmensa tragedia humana que tal desastre supondría, la recuperación de la economía y de las infraestructuras de nuestra Comunidad se dilataría, al menos 20 ó 25 años.

La sociedad en general debería ser consciente de esta peligrosa espada de Damocles que se cierne sobre nuestras cabezas y, en consecuencia y sin dilación, comenzar a trabajar en la ineludible y necesaria prevención para mitigar en lo posible los efectos de una futura catástrofe sísmica. ■

"Desgraciadamente, la normativa sismorresistente no se ha cumplido ni se cumple, en general y en un alto porcentaje, con el rigor que la gravedad de las consecuencias de un terremoto de mediana magnitud requeriría".

Sin duda la normativa sismorresistente actual, si se cumplieran con rigor sus exigencias en cuanto a diseño, cálculo y construcción, sería suficiente para que nuestras construcciones resistieran el peor de los escenarios probables.

Respecto al nivel de cumplimiento ¿Se es riguroso en todos los casos o presenta deficiencias?

Desgraciadamente, la normativa sismorresistente no se ha cumplido ni se cumple, en general y en un alto porcentaje, con el rigor que la gravedad de las consecuencias de un terremoto de mediana magnitud requeriría.

tigaciones que se llevan a cabo en España sobre riesgo sísmico. ¿Estamos condenados a sufrir de nuevo grandes terremotos como los del siglo XVI?

Sin duda. Los terremotos son fenómenos naturales que se seguirán produciendo hasta la desaparición de nuestro planeta. Sin embargo, que los terremotos supongan o no una catástrofe de proporciones dramáticas depende sólo de nuestra capacidad para prevenirlos, y desgraciadamente como ya hemos dicho, estamos viviendo prácticamente de

sé original

Estudia **Ciencias Religiosas**

Una carrera universitaria con prestigio y futuro

Instituto Superior de Ciencias Religiosas de Almería y con título oficial expedido por la Universidad Pontificia de Salamanca

Amplias salidas como profesor, funcionario, promoción interna y formación intelectual

Grupos reducidos. Enseñanza de calidad. Sede en el centro de la ciudad

Requisitos de Acceso:

Bachillerato y Selectividad o Prueba de acceso para mayores de 25 años, y exención correspondiente a quienes solamente quieran un certificado de aprovechamiento sin valor académico

Modalidades de Matricula:

Curso completo el primer año y asignaturas individuales a partir del segundo

Más información:

Delegación Episcopal para la Enseñanza Católica y Pastoral de la Cultura
Plaza Bendicho, 9
Teléfono 950 235 947
cienciasreligiosas@diocesisalmeria.es



Instituto Superior de Ciencias Religiosas



Universidad Pontificia de Salamanca

Hacia más de veinte años que en Albox no caía un copo de nieve. A pesar de ello, un 26 de febrero del año 2005, la emisora local Musicalia Radio anunciaba nieve para el día siguiente. La mayoría de los vecinos se tomó la predicción como si



Cazatormentas

Todos los hoobys son por definición un tanto extraños; desde coleccionar sellos o mecheros hasta construir maquetas de navíos renacentistas. El grupo de personas que en esta ocasión nos ocupa van un paso más allá. Están 'locos' por la meteorología. Unos esperan con ansiedad a que empiecen a caer relámpagos para salir al campo para 'cazarlos', otros llevan décadas haciendo un seguimiento diario de las predicciones del tiempo en la provincia... forman una comunidad virtual que recibe más de 4.000 visitas diarias en su sitio web.



Arriba los hermanos Juan Jesús y José Luis Maestre, que gestionan el Observatorio Meteorológico y Astronómico de Albox. A la derecha Juan Jesús Mayoral, de Almería. En la foto, espectacular tormenta sobre la Sierra de los Filabres vista desde Albox.

JUAN JESÚS Y JOSÉ LUIS MAESTRE [WWW.ALBOXCLIMA.COM]

les hubiesen dicho que el sol iba a salir por el poniente; las cadenas nacionales no anunciaban más que algunas nubes sobre la zona. A la mañana siguiente el pueblo estaba cubierto por un manto blanco y helado.

Durante toda la jornada Juan Jesús Maestre y su hermano Jose Luís recibían la admiración sorprendida de los vecinos que se iban encontrando en

sus quehaceres.

Uno trabajando en el taller mecánico de la familia y otro en el departamento técnico de Cosentino, habían logrado predecir lo impredecible, demostrando ser bastante más fiables que cualquier servicio meteorológico de las grandes cadenas de televisión.

Ese día se consagraron como hombres del tiempo, cuanto menos entre sus paisanos; pero no fue ni por casuali-

dad ni por brujería. De hecho, con la nevada de 2007 volvieron a repetir la hazaña.

Esta pareja de hermanos mantiene desde hace años el Observatorio Meteorológico y Astronómico de Albox [www.alboxclima.com]. Con equipos semiprofesionales y los datos públicos a los que se puede acceder a través de la red, han conseguido afinar sus predicciones hasta adelantarse a lo

improbable.

Aún así son modestos en sus victorias: "Nosotros acertamos más que la tele porque ellos tienen que dar el tiempo para toda España. Podemos afinar más; trabajamos a escalas más pequeñas".

La pasión por el clima les viene de tiempo atrás; Juan Jesús nació en 1973, un año en que las lluvias marcaron nefastamente la memoria albojense con una de las peores inundaciones de su historia. En los años que siguieron, recuerda, "me quedaba mirando a las nubes antes de ir a la escuela".

'Locos' por el tiempo.

Este par de albojenses no son los únicos 'locos por el tiempo' de la provincia de Almería. Bajo el seudónimo de Andhis se 'esconde' Juan Jesús Mayoral en los foros especializados. Agricultor en La Cañada de San Urbano, recoge diariamente desde 1985 los datos climatológicos de su estación 'casera'; tenía 16 años recién cumplidos cuando empezó.

Cuando la cosa se pone fea, coge su cámara de video y sale a grabar. En

www.youtube.com mantiene abierto su propio canal en el que cuelga para nosotros, entre otros, videos de las grandes granizadas de 2005. Testimonios del tiempo más extremo que podemos encontrar en la provincia.

También anota desde hace más de veinte años las predicciones de la televisión para, al día siguiente, comprobar hasta qué punto son fiables. "El nivel de acierto ha mejorado bastante, aún así las predicciones no son para nada buenas; se quedan todo el día con los datos de la mañana".

Su afición por las predicciones le da cierta 'ventaja competitiva' en su actividad como agricultor. Saber cuándo se va a producir una helada o cuándo va a llover le permite cerrar el invernadero en el momento preciso o adelantarse en el tratamiento contra los hongos que crecen con la humedad. Los técnicos que visitan su finca no dejan pasar la oportunidad para 'sonсарle' parte de esta información privilegiada.

A *Andhis* la afición también le viene de la infancia. "Mi abuela solía contarme

Una 'ciberprotesta' victoriosa

Buena parte de los logros predictivos de los Cazatormentas se basan en la información que recogen los radares de la Agencia Estatal de Meteorología. Las instalaciones que mantienen en los montes del Parque Natural de Cabo de Gata Níjar son fundamentales para saber cuándo amenaza tormenta en la provincia y hacer las predicciones más precisas posibles para salir al campo a 'cazar'. Los radares doppler miden el viento radial y permiten, por ejemplo, saber dónde se está formando una supercélula. Todos estos datos estaban disponibles a través de internet. Sin embargo, hace a penas unos meses, y coincidiendo con el cambio de nombre del Instituto Nacional (fundado hace 147 años) por el de Agencia Estatal, ésta y otra información fue retirada del acceso general.

La respuesta fue inmediata. Un grupo como el de los 'Cazatormentas', que llevan años organizados a través de la red y afianzando sus relaciones con 'quedadas' periódicas, tardó muy poco en orquestar una campaña de protesta. Tras exigir la marcha atrás en la decisión del AEM y obtener la llamada por respuestas saturaron durante días con correos electrónicos el servidor de la Agencia. Gracias a su 'ciberprotesta' el AEM rectificaba su medida y volvía a colgar en internet los datos de sus radares. Los cazatormentas tienen con este organismo una suerte de 'relación de amor odio'. Dependen de sus datos para poder 'salir a cazar' o elaborar sus predicciones, pero la generosidad de la institución es para ellos bastante deficiente. Cuando hablan sobre el tema mencionan con envidia la situación de países como EE.UU, Cuba o el Este de Europa, en los que todos los datos sobre el clima son públicos y accesibles de manera inmediata.



Exposiciones en el Faro de ROQUETAS DE MAR



AURORA DE GÓMEZ SELLÉS. ÓLEOS. Del 1 al 15 de septiembre.



FRANCISCO HERRERA. Acuarelas. Del 16 al 31 de septiembre.



AYUNTAMIENTO DE ROQUETAS DE
MAR. CONCEJALÍA DE CULTURA.

Plaza de la Constitución, s/n.

Tel. 950 33 85 85.

www.aytoroquetas.es



Tornado en la Costa de Almería. Sólo el agua que levantaba del mar tenía tres o cuatro pisos de altura, y la manga en sí en torno a un kilómetro.

ALVARO FERRER



Cirro-cumulus

Capa delgada de nubes blancas, sin sombras propias, formadas por cristales de hielo y compuesto de elementos muy pequeños en forma de rizos, gránulos, etc., mezclados o separados, dispuestos más o menos regularmente (a veces según bandas que les dan el aspecto de "cielo aborregado"), de anchura aparente inferior a un grado, y con una transparencia que permite siempre ver el sol o la luna a través de ellas. Suele producirse a partir de la degeneración de cirros originales con los que aparecen asociados. Si aparecen junto con cirros y cirroestratos invadiendo pueden ser síntoma de la llegada de un frente de lluvias, pero cuando aparecen aisladamente no tienen un significado especial.

historias sobre las salidas del río Andarax. A ella no le gustaba que lloviese así que cuando me preguntaba qué tiempo habían dicho en la tele yo le respondía que sol, se esperasen nubes o no".

Otra manera de predecir el tiempo.

En cualquier caso, y pese a los pequeños 'engaños' del nieto, su abuela tenía en los dichos de la zona de la Vega del Andarax su propia fuente de predicciones. El refranero meteorológico es más que amplio. Ha de hacer frente a todas las situaciones posibles... y rimarlas. *Andhis* nos recuerda algún ejemplo sobre las señales del arcoiris: *Arcoiris al poniente agarra la burra y vente. Arcoiris al levante no te espante. Arcoiris al terrar prepara las 'paráaa'* "(barreras que se hacían en los ríos

las golondrinas volaban más bajo de lo normal. También eran indicadores de lluvia los gatos frotándose el hocico o encontrar sapos en los caminos.

Si las vacas se embestían unas a otras era señal de tormenta, al igual que ver a las arañas escondiéndose y alejándose de sus telas o si los peces del río saltaban fuera del agua.

Una comunidad virtual mirando al cielo.

Era una época de cabañuelas, calendarios zaragozanos y síntomas naturales que se ha ido sustituyendo por radares, dópler, satélites meteorológicos e info-grafías después del telediario.

Jhony y *Birolo* son, junto con *Andhis*, otros de los miembros destacados de la comunidad almeriense de 'cazatormentas'. Ambos rondan los veinte

tal en dos aspectos: por un lado, a través de las agencias públicas se les ofrece una fuente de información insustituible; por otro, en la red han establecido una comunidad virtual fuerte y activa que les permite estar en contacto y poner en común lo mejor del trabajo de cada uno de ellos.

Dos son los puntos de encuentro de referencia. En www.meteored.com pueden encontrar las imágenes de los satélites meteorológicos a tiempo real, alertas de fenómenos severos, foros de discusión, fotografías, noticias de interés o predicciones para toda España a siete días vista.

Para los aficionados de Almería, y de todo el sureste peninsular, el punto obligado de encuentro es www.cazatormentas.net. Una comunidad de cazadores que cubre el suroeste español, y persigue fenómenos atmosféricos extremos en las provincias de Málaga, Granada y Almería; aunque los visitantes y los aportes proceden de cualquier punto de España.

Rondando las cuatro mil visitas diarias, la página de *cazatormentas* está a reventar de foreros. *Adhis*, *Jonhy* y

En su página de internet, los cazatormentas reciben unas 4.000 visitas diarias. Aquí estos apasionados de los fenómenos meteorológicos extremos intercambian impresiones en foros, y cuelgan fotos y vídeos de sus "cacerías".

para encauzar el agua).

Para predecir cuánto tiempo soplará el viento, nada mejor que una coplilla: "El levante en Almería / como mucho tres días tiene/ y si al cuarto se mantiene/ lo tienes al menos nueve".

Los distintos elementos de la naturaleza, su aspecto y comportamiento, eran fuente fundamental para saber el tiempo futuro y actuar en consecuencia. Así, si las abejas se quedaban en sus panales se sabía que la lluvia se acercaba; lo mismo acontecería si los patos agitaban sus alas sin salir del agua o

años, el uno por arriba y el otro por abajo; quizá nunca hayan escuchado refranes que recuerda su compañero, pero cada vez que amenaza tormenta salen con sus cámaras para recoger los instantes en los que la naturaleza se muestra en su expresión más desapacible. Seguramente ya no se fijan en las arañas huyendo de sus telas ni en los gatos que se frotan el hocico, pero la red de redes les permite seguir hablando del tiempo con sus vecinos.

Para este grupo de aficionados, el 'boom' de internet ha sido fundamen-



Cirrostratus

En forma de velo blanquecino y transparente, sin sombra propia, de estructura fibrosa (como de cabellos) o lisa, que cubren de modo parcial o total el cielo, extendiéndose de forma parecida a los cirros. Están formadas por cristales de hielo. Generalmente dan lugar a fenómenos tipo halo (tanto con sol como con luna), aunque también a otros más singulares como parhelios (falsosoles) e iridiscencias.

En ocasiones únicamente el halo delata la presencia de un cirroestrato. Pueden indicar, si se aprecia evolución y acumulación en la bóveda celeste, acompañados de un descenso de la presión atmosférica y un aumento de la humedad, que se acerca un frente.



Alto cumulus

Manto de nubes blancas o grises, con sombras propias, formadas por gotículas de agua o cristales de hielo. De aspecto difuso, no dejan ver el sol o la luna, creando una corona alrededor. Con forma plana no suelen anunciar cambio de tiempo, sobre todo si las nubes son semitransparentes. Si tienen el perfil definido, son opacos y tienden a unirse anuncian un empeoramiento del tiempo. Cuando presentan protuberancias en forma de torretas anuncian que el empeoramiento es acusado e inmediato.

Si tienen forma de lenticular indican vientos fuertes en la atmósfera, a menudo con Efecto Föhn. Pueden asociarse dando lugar a ondas asociadas a tiempo estable, seco y casi siempre ventoso.



Cirros

El término "cirro" hace referencia a "mechón de pelo". Son nubes separadas, en forma de filamentos blancos de aspecto fibroso. Están formadas por cristales de hielo, responsables de su particular aspecto. Son nubes sin sombra propia. Pueden cubrir parcelas aisladas de la bóveda celeste u ocupar grandes extensiones. Cuando los encontramos agrupados con largas colas o virgas (banderolas) y aspecto de cola de caballo, se avienta un cambio importante del tiempo. En ese caso se trata de los llamados cirros en chorro o "cirros cola de caballo", y pueden llegar a ser muy espectaculares. El viento a nivel de estas formaciones pueden soplar con una velocidad igual o superior a 200 kilómetros por hora.

Masters con Triple Titulación

Dirección Comercial y Marketing · Periodismo Digital

· Triple Titulación en colaboración con IUP · Inclusión en bolsa de empleo y prácticas



*Toda la formación que necesitas,
oficial, privada, a medida,
subvencionada...*

Ofimática, Diseño Gráfico, Sistemas Operativos, Páginas Web, Programación, Gestión Administrativa, Idiomas...

Además, te ofrecemos, la más avanzada
CONSULTORÍA ESTRATÉGICA Y DE GESTIÓN

· Auditoría de Gestión · Reestructuración Organizacional · Bolsa de Empleo

*Prepárate a ti y a tu
organización para el
presente con ISPAL*



Más información en el

950 17 00 88

Tormenta en el valle del Almanzora. A la derecha, espectacular granizada que cubrió de blanco la capital en 2005. Abajo, nevada sobre Albox, que fue precedida por los hermanos Maestre. En el pueblo no caía un copo de nieve hacía veinte años.



Birolo son los más activos de Almería. Además de foreros son forofos. Cada vez que salen 'de caza' y vuelven a casa se conectan para colgar sus fotografías, comentar experiencias y aprender de sus compañeros. Quien acceda al portal encontrará las noticias internacionales más recientes sobre fenómenos extremos, pero también las predicciones para el sureste peninsular, reportajes meteorológicos de sus excursiones persiguiendo nubes, foros de debate, didáctica meteorológica y su concurso mensual de fotografía, del que sale el ganador que habrá de competir en el concurso nacional.

ca a salir al campo a cazar tormentas. Para él y sus compañeros de afición, el concepto de 'buen tiempo' difiere bastante del que podríamos tener cualquiera de nosotros. Pedro es uno de los miembros más activos de una comunidad de cazatormentas que cada día cuenta con más adeptos.

Dicen que para formar parte de este grupo es suficiente con ser un apasionado de la fotografía y del medioambiente. Los responsables cazatormentas nos recuerdan que lo importante es observar. De hecho han elaborado un atlas de nubes donde explican si traen lluvia o no en función de su forma y

color. Nos recuerdan que hay alrededor de 30 tipos que ya fueron estudiadas por los romanos. Es por eso que todas proceden de nombres latinos.

En este afán por conocerse y saber de la actividad de otros colectivos, los integrantes de esta comunidad suelen acudir a encuentros en los que compartir sus imágenes. En ocasiones es entonces cuando se dan cuenta del peligro que han corrido en algunos momentos. Pedro nunca podrán olvidar la tormenta que les sorprendió durante una excursión al pico del Mulhacén. "Fueron momentos muy tensos. Se produjeron descargas eléc-

Los "cazatormentas" han elaborado un atlas de nubes donde explican si traen lluvia o no en función de su forma y color. Nos recuerdan que hay alrededor de treinta tipos de formaciones nubosas que ya fueron estudiadas por los romanos.

Una iniciativa de voluntariosa.

Todo este trabajo depende de un grupo reducido de irreductibles; entre ellos Pedro Fernández, conocido en el mundillo como 'Gale'. Hombre del tiempo en Radio Salobreña. Pedro pasa las noches trabajando en una nave industrial. Cuando en mitad de la madrugada comienzan a caer rayos y truenos, dice sentirse 'enjaulado'; no puede quitarse la sensación de estar perdiendo una oportunidad. Las horas que le quedan libres, sobre todo los fines de semana, los dedi-





tricas entre nosotros, en cualquier momento podríamos haber recibido el impacto de un rayo". Obviamente, además de contar sus aventuras de cazadores, *Gale*, *Andhis* y *Birolo* se reúnen con sus compañeros para cumplir con una de las costumbres españolas más extendidas: hablar del tiempo. El matiz está en que no lo hacen en el ascensor ni porque no tengan nada mejor que decir. ▣

Para saber del tiempo en la red:

🌩️ www.alboxclima.com.

Portal del Observatorio Meteorológico de Albox.

🌩️ www.cazatormentas.net

Iniciativa de aficionados del SE peninsular. Podréis encontrar en sus foros a *Andhis*, *Gale*, *Birolo*...

🌩️ www.meteored.com.

El portal de referencia para los aficionados españoles.

🌩️ www.tiemposevero.com

Sitio que recoge las mejores imágenes de cuando el tiempo se pone peligroso.

🌩️ www.aemet.es

Sitio del Instituto Nacional de Meteorología.

🌩️ www.eumetsat.ing

Gran portal meteorológico europeo. Sirve imágenes satélite en modo visible, infrarojo y vapor de agua además de otros productos.

🌩️ www.gva.es/ceamet/

Ceamet es una iniciativa de la Fundación CEAM para divulgar resultados de investigación.

🌩️ www.woksat.info

Excelente catálogo actualizado diariamente de imágenes de los satélites meteorológicos.

📧 Envía tus imágenes de tormentas y fenómenos meteorológicos a la galería de imágenes de www.novapolis.es

Comarca de Níjar

Otra Especie de Turismo



www.otraespeciedeturismo.com

La dictadura de Primo de Rivera en Almería

Entre el continuismo y la modernización



El 13 de septiembre de 1923, el Capitán General de Cataluña, teniente general Miguel Primo de Rivera, Marqués de Estella, encabezó un pronunciamiento militar más propio de la España del siglo XIX. Dos días más tarde, Alfonso XIII le confiaba la responsabilidad de formar Gobierno. Se iniciaba así una dictadura que se prolongó hasta enero de 1930. Para algunos historiadores, la dictadura de Primo de Rivera supuso un mero paréntesis en la historia de España al entender que nada importante sucedió. Por el con-

En 1923 el general Primo de Rivera instaura una dictadura militar que pretendía acabar con los grandes males del país: el caciquismo, la crisis económica, la marginación de la clase obrera o los problemas de infraestructuras. Durante sus seis años de dictadura en Almería se levantó el

conjunto del país, se sumó con agrado a la nueva situación política.

En el caso de Almería, no se trató sólo de la aceptación de una situación impuesta. Las decisiones adoptadas en los primeros meses por el régimen primorriverista per-

miten que este apoyo tenga su propia explicación. La Almería del momento era una provincia en la que la crisis uvera y minera estaba provocando un despoblamiento, en la que el caciquismo y el cunatismo subordinaba a los políticos almerienses a los designios de los partidos del turno de Madrid, en definitiva, en una Almería necesitada de nuevos referentes.

A lo largo de 1923, el periódico almeriense *La Crónica Meridional* había impulsado una campaña que bajo el título *Por los anhelos de*

Almería, exigía a los poderes públicos unas inversiones y medidas que paliasen la difícil situación económica. Será el Directorio Militar de Primo de Rivera el que apenas unos meses después de haberse constituido dé respuesta a estos anhelos. En octubre de 1923 el Directorio aprobó la instalación en Alicante y Almería de la **Brigada de**

Reserva Estratégica del Ejército de África. Se iniciaba en ese momento un proceso tortuoso que culminó en 1928 con la llegada de las primeras tropas a los barracones construidos en lo que hoy conocemos como **Campamento Militar Álvarez de Sotomayor**.

Por Real Decreto, en junio de 1924 se creó la **Cámara Oficial Uvera de Almería** para regular el negocio uvero y a la que debían pertenecer los distintos sectores implicados. La defensa de los intereses económicos y personales particulares, no tardaron en aparecer en una institución que se suponía arbitraria. En apenas cinco años la Cámara Uvera contó con tres presidentes: José Sánchez Entrena, Gabriel Callejón Maldonado y José Antonio Tapia Gil.

En un clima de continuo enfrentamiento con denuncias de irregularidades en las contrataciones de fletes, turnos de embarques y corrupción electoral, el Gobierno decidió por Real Decreto en abril de 1929 crear la Delegación Regia para dirigir la Cámara bajo la tutela del inflexible y todopoderoso gobernador civil, Carlos Palanca.

La dictadura pretendió modernizar la administración municipal y provincial con una legislación propia. Obra de José Calvo Sotelo y un grupo de colaboradores entre los que destaca el economista Flores de Lemus, en marzo de 1924 se aprobó el **Estatuto Municipal** que vino

En enero de 1930 Primo de Rivera dejaba el poder. Su dictadura aprobó una legislación que pretendió modernizar el país y que en algunos apartados se mantuvo en la República, en el franquismo y en ciertos aspectos hasta nuestros días.

trario, otros autores defienden la importancia del periodo en el que se pretendió una modernización en la estructura del Estado bajo una óptica autoritaria.

Efectivamente, a lo largo de poco más de seis años vio la luz una novedosa legislación que afectó a la Administración municipal y provincial, a la Justicia, al Ejército, las comunicaciones, al sector bancario, a la enseñanza, a la política hidráulica o a las relaciones laborales entre otros sectores. En un ámbito estrictamente político, la dictadura supuso un punto de no retorno a la España de la Restauración, y de ahí la proclamación de la Segunda República en abril de 1931.

El estudio de la dictadura de Primo de Rivera en un espacio concreto, como es la provincia de Almería, nos permite analizar a nivel teórico las principales leyes que tienen aplicación sobre las provincias y valorar su incidencia real. El resultado de este análisis será la modernización y el continuismo como aspectos más destacados.

El golpe militar en Almería.

En la tarde del 14 de septiembre de 1923, las tropas del Regimiento La Corona recorrieron las principales calles de Almería declarando el Estado de Guerra. La sociedad almeriense, al igual que sucedió en el

Las primeras construcciones del Campamento militar Alvarez de Sotomayor de Viator acogieron las tropas a partir de 1928. A la izquierda imagen del Palacio Diputación. Las mejoras presupuestarias permitieron la adquisición en 1926 del actual edificio de la Diputación Provincial.



Sagrado Corazón de Jesús del Cerro de San Cristóbal, se adquirió el actual edificio de la Diputación Provincial, se declaró festivo el día del Pendón, o se crearon los primeros barracones de lo que hoy es el campamento de la Legión en Viator. Fue un intento de reparar por dentro los males del sistema de la Restauración.

a sustituir a la Ley Municipal de 1877.

El Estatuto Municipal estableció un nuevo concepto de municipio; una mayor autonomía municipal; aumento en la independencia política, administración y económica de los ayuntamientos; reforma electoral con la reducción a 23 años en la edad para los electores, la aprobación del sufragio femenino en circunstancias particulares y mayores garantías en el acto de votación; variedad de tipos de gobierno local con la posibilidad de Consejos abiertos, Régimen de Carta, Gobierno por Comisión y Gobierno por Gerente; abrió la posibilidad a asociaciones y uniones de municipios; concedió mayores competencias a los municipios; elevó el rango y la selección de los empleados municipales; y primó la eficacia administrativa sobre el parlamentarismo municipal con la división de competencias entre el Pleno y la Comisión municipal. La parte relativa a la Hacienda municipal fijó las bases para erradicar el control de los gobernadores civiles sobre las cuentas municipales que durante años había servido de arma política. Ahora serían los delegados de Hacienda los encargados de supervisar las cuentas, pero con un sistema más garantista al posibilitar el recurso ante los tribunales económico-administrativos.

Con la creación del **Banco de Crédito Local**, la regulación del presupuesto extraordinario y la regulación de los ingresos municipales, los ayuntamientos vieron incrementados sus presupuestos. Suspendida la parte electiva del Estatuto municipal, los gobernadores civiles fueron los encargados de nombrar a los concejales. La ciudad de Almería contó con tres alcaldes distintos en apenas poco más de cinco años lo que da cuenta de la inestabilidad en la que se vivió. Se trató de una inestabilidad provocada por las propias contradicciones del nuevo Estatuto que creaba las bases para un incremento presupuestario, pero a costa de un aumento en los impuestos municipales.

Los alcaldes Antonio González Egea, Francisco Rovira Torres y Rafael Monterreal A. de Villasante tuvieron que hacer frente a las duras críticas de comerciantes y ciudadanos en general por el aumento en los presupuestos, a la vez que se les exigía mejoras en la ciudad como se hacía en otros municipios.

Parecida situación se vivió en las diputaciones provinciales, en la que con el Estatuto Provincial de 1925 se les dotó de una ley similar al Estatuto Municipal. Gracias al incremento presupuestario, la Diputación almeriense pudo afrontar un plan de conservación y construcción de caminos vecinales, **adquisición del actual edificio en el que se ubica la Diputación Provincial**, mejoras en el hospital



Enseñanza de calidad Enseñanza de calidad Enseñanza de calidad

Enseñanza de calidad Enseñanza de calidad Enseñanza de calidad

Facultad de Humanidades y Ciencias de la Educación

Reconocida por la Unidad para la Calidad de las Universidades Andaluzas. JOSÉ LUIS MARTÍNEZ

Titulaciones oficiales

- 1. Ldo. en Filología Hispánica.
- 2. Licenciado en Filología Inglesa.
- 3. Licenciado en Humanidades.
- 4. Licenciado en Psicología (Plan de Mejora).
- 5. Ldo. Psicopedagogía (2º ciclo).
- 6. Maestro: Educación Física.
- 7. Maestro: Educación Infantil.
- 8. Maestro: Educación Musical.
- 9. Maestro: Educación Primaria.
- 10. Maestro: Lengua Extranjera.

Másteres oficiales

- Máster en Análisis Funcional en Contextos Clínicos y de la Salud.
- Máster en Estudios Migratorios, Desarrollo e Intervención Social.
- Máster en Neurociencia Cognitiva y Necesidades Educativas Especiales.
- Máster en Políticas y Prácticas de Innovación Educativa para la Sociedad del Conocimiento.

Máster en Salud Mental: Investigación en Psiquiatría, Neurotoxicología y Psicofarmacología.

Másteres propios

Máster en Dirección y Gestión de Recursos Humanos.
Máster en Evaluación, Planificación, Intervención y Evaluación de Políticas Públicas y Programas Sociales
Máster en Psicología Clínica y de la Salud.
Máster en Evaluación Didáctica como Proceso de Aprendizaje de la Enseñanza Obligatoria.
Máster en Intervención Psicoeducativa: Intervención en el contexto escolar e intervención en atención temprana y envejecimiento.
Máster en Tratamiento del Trastorno Mental Grave.
Máster en Psicología Clínica y de la Salud.

FACULTAD DE HUMANIDADES Y CIENCIAS DE LA EDUCACION



UNIVERSIDAD DE ALMERÍA.
La Cañada de San Urbano, s/n.
Tel. 950 015 007. Fax. 950 015 255.
decahuma@ual.es





A la izquierda Somatén, conato de milicia armada sin una función definida. Las diputaciones provinciales asumieron las competencias para la construcción y conservación de carreteras y caminos vecinales. La Diputación de Almería organizó la brigada de caminos vecinales con la

provincial y la beneficencia.

Al igual que sucediera con los ayuntamientos, la modernización en la institución provincial fue posibilitada por el incremento presupuestario que se hizo a costa de las aportaciones con las que los municipios debían contribuir al sostenimiento de la Diputación. El resultado fue un rechazo cada vez mayor a aceptar los nombramientos como concejales en los pueblos de la provincia, dado que los nuevos ediles podían ser declarados responsables directos por las deudas de unos ayuntamientos que no podían incurrir en déficit presupuestario.

José Ramírez Falero, José Benítez Blanes, Vicente Cabo Rodríguez, Juan María de Madariaga Orozco y Gabriel Callejón Maldonado ocuparon la presidencia de la Diputación con acusaciones de irregularidades políticas o económicas, según los casos.

ces municipales respecto a los deseos de los caciques, se aprobó la **Reforma de la Ley de Justicia municipal**, al tiempo que se constituyeron las Juntas depuradoras.

Pero si estas dos medidas deben interpretarse como un intento de modernización, lo cierto es que, su aplicación en Almería estuvo impregnada de irregularidades de todo tipo que volvían a dejar a los caciques las manos libres para cometer irregularidades administrativas y legales.

Las relaciones patronos-obreros contaron con una legislación propia del nuevo régimen a través de la **Organización Corporativa Nacional** aprobada en noviembre de 1926. Basado en el tradicionalismo español, planteamientos del catolicismo social e influencias regeneracionistas, se trató de un sistema de mediación propio, más allá de la mera influencia del fascismo italiano.

badas en la provincia que afectaron a empleados de la siderurgia, barrileros, trabajadores del Puerto, etc.

En cuanto a las huelgas, se redujo su número sobre todo a partir de la implantación de los comités; si bien, es cierto que la dictadura no es el marco más idóneo donde recurrir a la huelga como forma de protesta.

El posicionamiento ambiguo de los socialistas con la dictadura les permitió una presencia más que destacada en la representación de los comités paritarios, además de gozar de cierta libertad de movimiento para dar a conocer sus ideales entre la clase obrera en un momento en el que los sindicatos cenevistas estaban prohibidos.

En el caso de Almería, la UGT y en menor medida el PSOE crecieron en la provincia, no tanto de forma cuantitativa como cualitativa. Fueron años en los que los socialistas almerienses sembraron una semilla que germinó en la República con una afiliación socialista masiva.

Toda esta labor legislativa encaminada a modernizar el país, no tuvo continuación en lo referente al personal político. El gran mal que representaba el caciquismo no fue apenas combatido. En los primeros meses del nuevo régimen se realizaron unas inspecciones gubernativas dirigidas por los gobiernos civiles que no alejaron a las tradicionales redes de poder local. Se trató de una mera operación de imagen con detenciones y encarcelamientos de concejales o empleados municipales que son puestos en libertad días más tarde.

Desde los gobernadores civiles se primó a determinadas redes de poder local frente a sus enemigos para asegurarse su adhesión al nuevo régimen político. El resultado será el continuismo del caciquismo, pero basado ahora en un sistema de partido único que sirve de precedente a la situación vivida en el franquismo.

Primo de Rivera se presentó ante la opinión pública en septiembre de 1923 con la imagen de actuar de una forma quirúrgica para acabar con los grandes males del país y res-

Durante los seis años de dictadura de Primo de Rivera desde el poder se pretendió primar el continuismo del caciquismo y la dominación por parte de sectores ideológicos muy concretos como forma de desmovilización popular.

Primo de Rivera justificó el golpe de Estado como un intento para acabar con el caciquismo al que culpaba de todos los males del país. Entre las medidas tendentes a erradicar el caciquismo y modernizar el funcionamiento político, hay que incluir las reformas emprendidas para dotar a los secretarios de los ayuntamientos y a la justicia municipal de mayor independencia respecto a alcaldes y caciques.

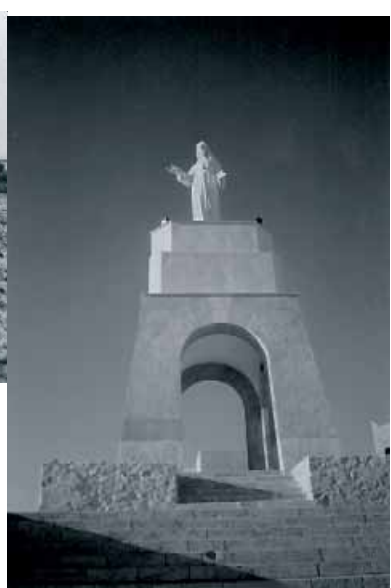
Desarrollando lo previsto en el Estatuto Municipal, se aprobó el **Reglamento de Secretarios, Interventores y Empleados municipales**. Medida que se complementó con la creación del Cuerpo de Secretarios municipales como funcionarios de carrera a los que se les exige mayor preparación jurídica, se les dotó de mayores salarios y se les permitió de independencia respecto a los alcaldes.

Para acabar con la subordinación de los jue-

Constituidos los comités paritarios formados por igual número de patronos que de obreros y con la mediación de presidentes elegidos por el Ministerio de Trabajo, la Organización Corporativa afectó a los trabajadores de la industria, transportes y el comercio, sin que llegasen a constituirse en agricultura.

En Almería se constituyeron 18 comités con 28 secciones. La colaboración socialista con el régimen posibilitó que la UGT controlase la mayoría de los comités paritarios en la provincia. Las mujeres adquirieron su propio protagonismo al ostentar la representación obrera en el comité paritario de confección y sastrería controlado por el Sindicato Católico de la Aguja. Los comités paritarios se ocuparon fundamentalmente de fijar las bases del trabajo que establecían las condiciones laborales de los obreros y mediar en los conflictos surgidos.

Un total de 13 bases del trabajo fueron apro-



adquisición de maquinaria y contratación de personal cualificado. Arriba, la construcción del Campamento militar Alvarez de Sotomayor posibilitó la construcción del puente sobre el Río Andarax entre Huércal y Viator. A la derecha, en 1926 el Ayuntamiento de Almería acordó la Consagración de la Ciudad al Sagrado Corazón y con la construcción del monumento conmemorativo. Abajo, Gabriel Callejón, una de las personalidades más destacadas en Almería al ocupar la presidencia de la Cámara Uvera, de la Unión Patriótica y la Diputación.

tablecer la normalidad lo antes posible. A media que el régimen se dilató en el tiempo, buscó el apoyo ideológico de la derecha conservadora más católica. Almería no fue una excepción, personalidades como el alcalde Francisco Rovira Torres, al frente de un nutrido grupo de concejales católicos, dejó testimonio de este dominio ideológico con la consagración de la ciudad al **Sagrado Corazón de Jesús** y la construcción del monumento en el Cerro de San Cristóbal o con el acuerdo de declarar como **festividad local el Día del Pendón**. El Directorio articuló los mecanismos necesarios para garantizarse el apoyo popular masivo por medio del partido gubernamental único de la Unión Patriótica y de un simulacro de milicia armada como fue el Somatén. El dirigismo oficial y la actua-

ción de los caciques permitieron que la Unión Patriótica almeriense alcanzase los 30.000 afiliados y que el Somatén adquiriese unos niveles de adhesión por encima de los registrados en el resto de Andalucía o buena parte de España. En enero de 1930 Primo de Rivera dejaba el poder. Atrás quedaba una dictadura de poco más de seis años en la que se aprobó una legislación que pretendió modernizar el país y que en algunos de sus apartados se mantuvo en la República, en el franquismo y que incluso en ciertos aspectos se ha mantenido hasta nuestros días. Fueron años en los que desde el poder se pretendió primar el continuismo del caciquismo y la dominación por parte de sectores ideológicos muy concretos como forma de desmovilización popular. □



Autoescuela Al Andalus
Aprende a conducir

Tu permiso de conducir por **1 euro al día!!!**

Facilitamos tu aprendizaje
Visítanos, matricúlate y llévate un regalo!!!

Aquí sí Carné Joven

Único en Almería

AL-ANDALUS
 CENTRO DE FORMACIÓN DE CONDUCTORES

950 24 04 96 Almería
aprendeaconducir.es

Comprometidos con el Medio Ambiente

elbi GUPO FORMASTER



La conservadora del patio del Castillo visita Vélez Blanco

Después de haber visitado el castillo de Vélez Blanco personas relacionadas con el Museo Metropolitano de Nueva York en los últimos meses, los días 29 y 30 de julio acudió Johanna Hecht, desde 1978 conservadora del departamento de Escultura y Artes Decorativas Europeas del citado museo, a una invitación de Fernando Martínez López y Leopoldo Pérez Torrecillas, directores del curso de verano de la UAL *Música para un bicentenario*. Este curso iba acompañado por el VII Festival de Música Renacentista y Barroca, producido por la Sociedad Estatal de Commemoraciones Culturales y la Junta de Andalucía, contando con la colaboración de la Fundación Cajasol, del Ayuntamiento de Vélez Blanco, de la parroquia de Santiago y de la Asociación para la Música "Andrés del Castillo".

Era fácil observar la gran emoción que suponía para la Sra. Hecht recorrer las dependencias del castillo, adquirido en 2005 por la Junta de Andalucía, intentando ubicar todos los detalles del patio, el cual está a su custodia en ese magno museo en la "Gran Manzana". Ella nos confesó haber estado de paso en Vélez Blanco hace unos quince años sin poder entrar en el castillo. Escuchar en este monumento la música de cámara de principios del siglo XIX y, la noche siguiente, ver el espectáculo del *Duelo de divas*, con danza barroca y fragmentos de óperas de Händel, le causaron una honda impresión.

La tarde del miércoles, 30

museo, instalándolo junto a la biblioteca "Thomas J. Watson", dotada con 600.000 volúmenes para los investigadores. También explicó detalladamente los cambios recientes del suelo rojizo por



Bajo estas líneas, patio original en el Metropolitan Museo of New York. Debajo su conservadora, Johanna Hecht en su visita a Vélez Blanco en los Cursos de Verano de la UAL. Abajo, escaneo de los frisos por parte de la empresa Delta Cad para su reproducción.



mármol de Macael y la colocación del escudo de la torre de homenaje en un lugar más acorde con la disposición original, aunque advirtiendo de que, por razones de la propia arquitectura del museo, los laterales del patio están cambiados.

Finalmente, hizo referencia a la exposición de los frisos tallados en madera, representando el triunfo de César sobre los galos y los trabajos de Hércules, que fueron encontrados casualmente en agosto de 1992 durante unas obras en las salas de calderas del Museo de Artes Decorativas de París y estudiadas de forma magistral por Monique Blanc, quien visitó Vélez Blanco hace unos cinco años. Estos frisos se expusieron a finales del año 2000 en el patio del castillo en Nueva York.

El hecho de anunciarse en la prensa, el mismo día de la ponencia, el comienzo de las obras de escaneo del patio por la empresa Delta Cad por encargo de la Consejería de Cultura, fue comentada por Johanna Hecht diciendo que le gustaría volver para la inauguración de la reproducción del mismo una vez ins-

de julio, el Teatro Municipal de Vélez Blanco estuvo al límite de su aforo. La expectación del auditorio era máxima y la comparecencia de la propia Johanna Hecht un acto de indudable simbolismo. En una conferencia pronun-

La visita de Johanna Hecht coincide con el inicio el pasado mes del escaneado de los frisos originales en el Museo Metropolitano de Nueva York para su reproducción en Vélez Blanco.

ciada en inglés, habiéndose repartido previamente el texto traducido al español, la conservadora recorrió la historia del patio desde su construcción en los albores del siglo XVI hasta la instalación en el Museo Metropolitano en 1964. Recordó la importante labor de su antecesora Olga Raggio, quien se había desplazado a Vélez Blanco en 1959 para estudiar su ubicación original, una vez tomada la decisión de trasladar el patio de la casa de su comprador George Blumenthal, presidente del Met, a las nuevas dependencias del

talado en el castillo. La intervención de Johanna Hecht se vio complementada por la brillante ponencia de Fernando Bouza sobre la biblioteca de los marqueses de los Vélez, una de las más grandes de la España del siglo XVI, que se compró en parte en 1580 para incorporarla en la del Escorial. □





Titulaciones que imparte

- Facultad de CC. Experimentales

- Ldo. en Ciencias Ambientales
- Ldo. en Matemáticas
- Ldo. en Química
- Ingeniero Químico
- Ingeniero de Materiales (2º ciclo)

Dobles Titulaciones:

- Ldo. en Matemáticas/I. T. Informática de Sistemas
- Ingeniero Químico/Ingeniero de Materiales
- Licenciado en Química/Ingeniero de Materiales

- Facultad de Humanidades y Ciencias de la Educación

- Maestro en Educación Física
- Maestro en Educación Infantil
- Maestro en Educación Musical
- Maestro en Educación Primaria
- Ldo. en Filología Hispánica
- Ldo. en Filología Inglesa
- Ldo. en Humanidades
- Ldo. en Psicología
- Ldo. en Psicopedagogía
- Ldo. en Psicopedagogía (2º ciclo)

- Facultad de Derecho

- Ldo. en Derecho
- Dip. en Gestión y Admón. Pública

- Facultad de CC. Económicas y Empresariales

- Ldo. en Admón. y Dirección de Empresas
- Dip. en Ciencias Empresariales
- Dip. en Turismo
- Ldo. en CC. Del Trabajo (2º ciclo)
- Ldo. en Investigación y Técnicas de Mercado (2º ciclo)

- Escuela Universitaria de Enfermería

- Dip. en Enfermería
- Dip. en Fisioterapia

- Escuela Politécnica Superior

- I. T. Agrícola, Explotaciones
- I. T. Agrícola, Hortofrutícolas y Jardinería
- I. T. Agrícola, Ind. Agrarias y Alimentarias
- I. T. Agrícola, Mecanización y Construcciones Rurales
- I. T. Informática de Gestión
- I. T. Informática de Sistemas
- Ingeniero Agrónomo (2º ciclo)
- Ingeniero Informático (2º ciclo)
- Ingeniero Técnico Industrial – Espec. Mecánica

- Escuela Universitaria de Relaciones Laborales
- Dip. en Relaciones Laborales

También podrás entregar
tu preinscripción en los
Centros de Información Universitaria
(CIU) de la provincia.
Infórmate en tu Ayuntamiento



Más información en la Sección de Acceso (Edf. CAE)
ACCESO: 950 01 52 93 • BECAS: 950 01 51 08
CIDU: 950 01 56 36 • E-mail: acceso@ual.es
Universidad de Almería.- Ctra. de Sacramento, s/n
04120 - LA CAÑADA DE SAN URBANO (Almería)

Los almerienses que se comerán el mundo

La Fundación Eduarda Justo empieza a andar un camino que será muy importante para la provincia en el futuro. Ya se han concedido sus primeras dos becas y este verano ha desarrollado su seminario 'Los líderes del futuro de Almería' donde participaron 50 jóvenes. La segunda convocatoria de becas se abrirá el próximo mes de octubre.

Las dos primeras becas que concede la Fundación Eduarda Justo para que jóvenes almerienses puedan cursar un MBA en alguna de las mejores universidades del mundo ya tienen beneficiarios. Se trata de José Alberto Ojeda Alberola y de **Carlos Fernández Abad**. El primero es licenciado en Administración de Empresas por Esade y tiene una amplia experiencia profesio-

experiencia profesional pasa por Sogecable, como analista, y por la multinacional Hewlett-Packard, como consultor. Carlos ha sido becado para cursar el segundo año del programa MBA en la otra gran escuela de referencia en Boston, el MIT Sloan School of Management, y en el IESE de Barcelona. José y Carlos fueron seleccionados por sus méritos académicos, talento, visión

mo mes de octubre, con las miras puestas en el curso 2009-2010.

Novaciencia se ha puesto en contacto con los dos beneficiarios de las Becas Eduarda Justo. Ambos consideran que la iniciativa puesta en marcha por la empresa Cosentino "va a ser muy positivo para Almería a largo plazo", ya que "en la provincia hay mucho potencial" y "hay madera y capacidad para el liderazgo empresarial", aunque se "echa de menos el empuje emprendedor" de los países anglosajones.

Redes sociales internacionales.

Los dos beneficiarios de estas becas aprecian mucho la oportunidad de poder cursar uno de los mejores programas MBA del mundo, pero también se muestran muy motivados por la red de contactos internacional que van a poder conseguir.

En Harvard, José Ojeda espera hacer "muchos contactos" entre los que habrá potenciales "socios empresariales o futuros inversores". En el aspecto personal Ojeda valora mucho "la oportunidad

de irme dos años a la meca de los negocios" donde "voy a coincidir con gente muy preparada de todo el mundo". Por eso "gracias a la red de ex-alumnos de Harvard es posible que en el futuro pueda presentar proyectos a inversores".

Carlos Fernández piensa de manera similar. Para él es tan importante la formación académica "de las escuelas top" como "la creación de redes sociales" que es "el otro 50 por ciento".

nal como analista de negocio en la consultora McKinsey & Co y como analista senior en la compañía Vueling. José ha sido becado para cursar un programa MBA en la Harvard Business School, considerada la mejor escuela de negocios del mundo. Es granadino, hijo de almerienses.

Por otro lado está **Carlos Fernández**, almeriense de nacimiento, e Ingeniero Superior de Telecomunicaciones por la Universidad Politécnica de Madrid. Su

internacional, iniciativa y ambición, de entre las 23 candidaturas recibidas en la Fundación que puso en marcha la empresa Cosentino en diciembre de 2007.

Ambas becas concedidas cubren los costes de la matrícula del programa MBA, una dotación mensual de 1.600 € para gastos de alojamiento, manutención, los gastos de traslado y una dotación de 2.000 € para gastos de primera instalación. La segunda convocatoria de las Becas Eduarda Justo se abrirá el próxi-



CARMEN FENOY

Los dos beneficiarios de las primeras becas otorgadas por la Fundación Eduarda Justo para que jóvenes almerienses puedan realizar programas MBA en algunas de las mejores universidades del mundo han sido elegidos entre las 23 candidaturas por sus méritos académicos, talento, visión internacional, iniciativa y ambición.

José Alberto Ojeda: “Almería tiene un filón en las energías renovables. Es donde hay que invertir”

José Alberto Ojeda Alberola se enteró de las becas de la Fundación Eduarda Justo buscando financiación para el programa MBA de Harvard. La información la encontró en la web de la universidad norteamericana. Eligió ese programa por

“el renombre indiscutible de Harvard, al igual que por la calidad de su enseñanza”. Para emprendedores es una de las universidades con más prestigio (las otra son el MIT y Standford) pero “conocía gente que ha estudiado en Harvard y me contó su experiencia”. Ojeda se plantea crear su propia compañía en el futuro. Sus expectativas con el MBA pasan por recibir “formación de alto nivel en gestión empresarial” pero también espera “hacer muchos contactos para posibles socios o futuros inversores”.

Ojeda, aunque es joven, tiene mucha experiencia en el ámbito empresarial. A su juicio “es clave para las empresas de Almería atraer talento, y no dejar escapar el que haya”. En su opinión, en España, “también hace falta más innovación y conocer los puntos fuertes de cada punto geográfico”. En ese sentido, “Almería tiene atributos” que hay que aprender a explotar. Este becario tiene claro que en Almería “hay un filón en las energías renovables y en su investigación”. Lo más importante es “saber pasar de la investigación universitaria a proyectos empresariales”. Este líder del futuro se muestra seguro al afirmar que es “ahí donde hay que invertir” para luego “aplicar los resultados obtenidos”. Por último, en España, Ojeda echa de menos el “empuje emprendedor” de los países anglosajones, de los que “hay mucho que aprender”.



BECARIOS. Carlos Fernández y José Ojeda, junto con Juan Martínez Barea y Eduardo Martínez Cosentino

Carlos Fernández: “Un MBA aporta la visión empresarial tocando una gama de habilidades muy extensa”

Ingeniero de Telecomunicaciones, Carlos Fernández ha puesto rumbo a “la meca” de los ‘telecos’. Cursará el MBA en el MIT (Massachusetts Institute of Technology). Conoció las becas Eduarda

Justo a través de un amigo que estudiaba allí. Carlos “iba a hacer el Máster de todas formas”, pero la beca “es una ayuda extra de gran valor”. Para Carlos la iniciativa de la empresa Cosentino de poner en marcha la Fundación Eduarda Justo debería ser “inspirador” para el resto de la sociedad, que “tiene que aprender del ejemplo”. La Fundación tiene muy claro que “se trata de crear empresas, no solo por ganar dinero, sino también por mejorar el entorno, crear empleo y riqueza”, crear empresas “pensando en el beneficio que produce en su entorno geográfico”. Cursando el MBA, Fernández espera completar “la formación técnica que ya tengo” aportando “la visión empresarial que te da un MBA en el que se toca y se desarrolla una

gama de habilidades muy extensa”. Además, Fernández espera que cursar este MBA también le aporte mucha experiencia en lo personal ya que espera “conocer gente de todos los países, acercarse a otras formas de pensar, comprobar que es diferente de la tuya”, en resumen, “una experiencia muy enriquecedora”. A juicio de Carlos, que tiene experiencia en multinacionales del sector de las telecomunicaciones, en España, “para que las empresas sean más competitivas hay que dar un buen servicio”, ya que “no se pueden dejar las cosas a medias” y es importantísimo “evitar las ineficiencias”.

Vícar es mucho en cultura

Vicar cuenta con un programa de actividades culturales muy completo y variado durante los doce meses del año.

Todas las semanas, se puede disfrutar de conciertos, cine, cuentacuentos, teatro y exposiciones. Además cuenta con una gran diversidad de talleres con monitores cualificados de guitarra, pintura, escultura, manualidades, babillo, corte y confección, taller de radio, prensa radiofónica, bailes de salón, ritmos modernos, teatro e informática, entre otros.

En Vícar la Cultura es para todos.

En Vícar la Cultura es para ti.

También en Cultura Vícar es mucho.




Ayuntamiento de Vícar
Corazón del Poniente



Marco Rodríguez es Ingeniero de Telecomunicaciones. Trabaja para la empresa de telefonía móvil Ericsson. Como parte de su trabajo ha recorrido gran parte de Europa, África y Oriente Medio. Para él, lo mejor del seminario desarrollado



Desde la dirección de Comunicación y Organización de Asempal, Mar Panizo, periodista de formación, considera que "las personas son como un iceberg, su mayor valor está oculto" y durante ese fin de semana "tuve la oportunidad de descubrir



Neftalí Peral, licenciado en Filología Hispánica, ha sido durante dos años profesor de español en la Universidad de Tartu (Estonia). A su juicio, el seminario organizado por la Fundación tiene "una lectura muy positiva", ya que, aunque "el perfil de los asis-



El director de la empresa London Thames Language Service, Germán Fernández, calificó como "excelente" los contenidos del seminario. Para este empresario, de alguna manera "ha podido cambiar mi vida" porque "me he dado cuenta que hay



Licenciada en Derecho por Icade, Blanca Cabrera considera que el contenido del seminario organizado por la Fundación fue "muy apropiado" y "con un mensaje muy directo". Lo mejor es que "no fue demasiado teórico". Más bien "muy dinámico y participativo", basado

Seminario 'Líderes del futuro de Almería'

MARCO RODRÍGUEZ

Ing. Telecomunicaciones

"Cosentino reunió a gente con mucha energía y dinamismo. La juventud no está perdida"

por la Fundación fue que se consiguió reunir en las instalaciones de Cosentino a 50 personas "con ganas de moverse y hacer cosas. Gente con mucha energía, dinamismo y sinergia". "Llegué a sentir que todavía hay gente con espíritu de lucha. La juventud no está perdida", añadió. A su juicio "la parte más importante viene ahora", porque la Fundación "debe dar forma a la semilla que ha plantado" y "el grupo debe seguir conectado".

MAR PANZO

Licenciada en Periodismo

"En la creación de una red de contactos se apoya parte del éxito de esta iniciativa"

habilidades, aprender a sacarles partido e interactuar entre jóvenes de diferente formación, cultura y perfil profesional, un buen acicate para estimular la creatividad y buscar nuevas formas de hacer las cosas". Para Panizo "otra de sus principales aportaciones fue la creación de una red de contactos, que ayudará a participar en nuevas experiencias profesionales y en las que se apoya buena parte del éxito de esta iniciativa".

NEFTALÍ PERAL

Profesor de español

"El mensaje era humanista, basado en ideales, no sólo sobre el éxito"

tentes era eminentemente de liderazgo empresarial", los contenidos del seminario "se apoyaban en valores". Para Peral, "el mensaje era más humanista, más basado en ideales y valores" de lo que pensaba. A Neftalí le gustó que no sólo se alentase el "éxito empresarial" y considera que "estaría bien que el ejemplo de Cosentino lo siguieran otros, ya sea desde la iniciativa privada, la pública o la propia Universidad". Fue "un buen comienzo".

GERMÁN FERNÁNDEZ

Empresario - London Thames

"Este seminario ha cambiado mi vida. Me ha abierto los ojos en cuanto a la formación de nivel"

gente joven con potencial y tenemos que coger el toro por los cuernos". En el plano profesional "me ha abierto los ojos en cuanto a la importancia de la formación de alto nivel. Ahora quiero hacer un MBA de prestigio". Entre todas las frases lapidarias que se escucharon esos días German se queda con una: "Network with the best", es decir, "hay que saber rodearte de los mejores". Para él es importante que el grupo siga "conectado".

BLANCA CABRERA

Licenciada en Derecho

"Fue muy dinámico y participativo, basado en la experiencia de personas"

en la experiencia de personas excepcionales que han subido el Everest con diabeteles, han sobrevivido en la Antártida casi sin medios o son ejecutivos en empresas referentes a nivel mundial". En cuanto a los participantes Blanca destaca "el positivismo y su afán de superación personal". Observó "mucha inquietud entre los jóvenes". En lo personal "me va a servir para autoconfirmar que puedo llegar a donde quiera" porque "tengo aptitudes".

Es habitual que los estudiantes que se animan a estudiar en la elite de las universidades busquen ayudas para financiar la experiencia. Las becas Talentia que otorga la Junta de Andalucía son una opción similar, pero por ejemplo, a Ojeda no le convencía porque las Talentia "te obligan a volver a Andalucía después del máster" con "lo mucho que hay que hacer para seguir formandose

después de un máster".

En este sentido Ojeda ha agradecido a la Fundación Eduarda Justo "sus miras más amplias, porque entienden que el futuro de Almería no pasa necesariamente por estar trabajando en la provincia". Esa "apertura de miras deja a Almería puertas abiertas mucho más interesantes", añadió.

También coinciden los dos 'futuros líde-

res' en lo mucho que necesita aprender España de los países anglosajones, pero especialmente de Estados Unidos.

"Exceptuando casos concretos como Telefónica, Inditex o el mismo Grupo Cosentino -explica Ortega- en España falta empuje emprendedor", algo que "no llevamos en el ADN y por eso hay que potenciarlo". A su juicio "iniciativas como la de Cosentino potencian ese

empuje, porque los jóvenes vemos que hay luz al final del túnel”.

“En Estados Unidos -continúa Ojeda- se ve todos los días como gente con menos perfil académico y profesional crea empresas” porque “allí está bien visto equivocarse y volver a intentarlo”. Este enfoque marca la diferencia con España. Según José Ojeda “el panorama económico español lo controla gente muy conservadora y faltan más perfiles rupturistas”.

Aversión al riesgo.

En la misma línea se expresa Carlos Fernández, quien considera que en España “hay cierta aversión al riesgo” y “cuando alguien falla en el intento se le penaliza muchísimo. En España es un borrón en el curriculum que se arrastra para siempre y por eso para innovar aquí encuentras muchas barreras”, concluye Fernández.

Los dos becarios tienen claro que al finalizar el Máster pasarán varios años viviendo, trabajando y formándose en el extranjero, pero no descartan terminar creando su propia empresa en España o, por qué no, en Almería. ■

Inspiración a la carta

El pasado mes de julio la Fundación Eduarda Justo desarrollaba su primer seminario ‘Líderes del Futuro de Almería’ en el que fueron becados 50 jóvenes de la provincia. Las palabras de los asistentes a esta iniciativa son todas de elogio, pero hay una que se repite, porque el seminario de casi tres días de duración fue “inspirador”. **Juan Martínez Barea**, director general de la Fundación, y **Álvaro Leiva**, director adjunto, explicaron por qué buscan líderes en Almería, cuáles son las capacidades del líder del futuro, profundizaron en la actual crisis de liderazgo mundial y pusieron ejemplos de líderes que son capaces de cambiar vidas, organizaciones y el mundo. En esa línea se habló del Banco Grameen, el sueño utópico hecho realidad por el Premio Nobel de la Paz, **Muhammad Yunus**; de la capacidad de liderazgo en la adversidad de Ernest Shackleton, quien reclutó hombres para la primera expedición a La Antártida donde tuvieron que sobrevivir a las situaciones más difíciles; y de otros ejemplos de liderazgo. La iniciativa y la innovación como motores que mueven el mundo, y el espíritu de sacrificio y superación contado en primera persona por el alpinista y aventurero **Josu Feijoo**, primer diabético en coronar el Everest, ocuparon casi una mañana entera. **Miguel Milano**, vicepresidente y director general de Oracle para España y Portugal se metió a la audiencia en el bolsillo con la ponencia más inspiradora. **Francisco Martínez Cosentino** estuvo a la altura explicando en un lenguaje cercano cómo arruinarse hasta en tres ocasiones le mostró el camino del éxito para llevar a su empresa a liderar el sector de la piedra natural. El último inspirador fue **Pedro Navarrete**, director general de Sony España, que con multitud de referencias literarias hizo un repaso a las habilidades y facetas que un líder debe cultivar para cumplir sus objetivos.



CARMEN FENOY

EMPLEO



Apoyamos el Empleo de Calidad

En la Consejería de Empleo ponemos a tu disposición todos los medios para impulsar la creación de empleo de calidad: asesoramiento personalizado del Servicio Andaluz de Empleo, programas de formación y orientación profesional, medidas de fomento de empleo y apoyo a las empresas y a los autónomos. Ponemos todo de nuestra parte para que los andaluces tengan un empleo estable y de calidad. **Infórmate en el 902 50 15 50.**



Andalucía
al máximo

Telares, barro y esparto en Níjar

Níjar sigue celebrando todos los meses de septiembre la que fuera primera feria ganadera de Almería. La Villa posee además alguno de los ejemplos de oficios tradicionales más relevantes de toda la provincia, así que **entre los días 18 y el 21**, tenemos la mejor ocasión para ver, tocar o comprar las jarapas y cerámicas 'típicas' del lugar. Una cita con la artesanía.

Los alfareros nijareños producen gran parte de los botijos por los que bebía todo el Levante; de sus telares salieron las jarapas sobre las que durmió buena parte de los vecinos de la comarca. En la **Feria de Otoño**

todo vuelve, en parte, a ser como era. La plaza del mercado vuelve a rebosar de género a la venta en una cita que viene de lejos. Se remonta a la trashumancia de la época nazari y la mesta de Granada (s.XVI), arraigando en los mercados de plaza del s. XIX.

Hoy en día la Feria ya no es punto de encuentro entre ganaderos, ni los vecinos se acercan a la plaza para comprar productos esenciales. Los tratos con la palabra y la mano de por medio han dado paso al tapeo y la conversación entre amigos; las jarapas y botijos han dejado de ser objetos cotidianos para conver-



La mercado más antiguo de Almería es también el mejor lugar para ver y comprar artesanía. Níjar se llena de botijos y jarapas en su Feria de Otoño que se celebra entre el 18 y el 21 de septiembre.



tirse en piezas artísticas de un valor más sentimental o estético que de uso.

Jarapas de mil usos.

Los telares familiares y las fábricas de tinte eran negocios frecuentes en el Níjar de hace sólo unas décadas.

Aún es posible, al pasear por sus calles, escuchar el inconfundible traqueteo del telar que hace nacer la jarapa.

Para quien no las conozca ni haya dormido sobre ellas, la jarapa es una manta de diversos tamaños y utilidades. Con urdimbre de algodón, son tejidas a base de tiras de colores de retales procedentes de ropa usada. Lo 'imperfecto' e irrepetible de los retales hace que cada jarapa sea única y distinta. Su uso más común era proteger los colchones, aunque también servía de 'tendal' para recoger la aceituna o eran usadas como alfombra.

Hoy es un producto 'típico' que se mantiene vivo por esa afición del viajero a llevarse una pieza que resuma un lugar y un modo de vida.

La jarapa, en cierto modo, ha alcanzado la categoría de tapiz. Su precio económico y la infinita variedad de colores y utilidades le han dado justa fama como producto artesano de calidad.

Cerámica artesanal.

Por su parte, la cerámica nijareña es la mejor muestra de la persistencia árabe a través de los siglos. Las semejanzas decorativas y de elaboración

no dejan lugar a dudas. Su producto estrella: el botijo.

Hoy siguen trabajando cinco talleres en la parte baja del pueblo. Algunos mantienen todavía vivo el régimen artesanal familiar y los modos manuales dominan en todo el proceso de producción.

Desde el trabajo sobre el barro hasta la decoración y la cocción; todo se hace sin más medidas de control que el buen ojo del artesano. Un instinto fundamental para conseguir la temperatura necesaria en el horno o para darle el 'toque último' que hace única a cada pieza de cerámica de Níjar.

La decoración final. A base de palma, ramas y hojas, llega hasta donde la casualidad o la inspiración del artesano dirijan el pincel impregnado con los óxidos de metal.

Un lugar para lo moderno.

Hoy en día los talleres de cerámica se han abierto también a la modernidad. Los 'supervivientes' siguen con las piezas de siempre, pero se han abierto hace tiempo a las obras decorativas.



Bajo estas líneas zoco artesanal en Níjar. A la izquierda la típica jarapa nijareña. Abajo, ceramista artesano dando forma al barro, y productos típicos de la cerámica nijareña.

Artesanos venidos de fuera se han instalado en Níjar y ofrecen una interesante fusión entre tradición y modernidad que amplía la oferta casi hasta el infinito.

Se respetan materias primas y modos de trabajar pero se asume una perspectiva más moderna de la tradición.

Ellos aportan nuevos matices en los puntos de venta. En cuanto al visitante, cada uno se quedará con lo que más le llene el ojo. En cualquier caso, la cita con la artesanía nijareña, la de siempre y la de ahora, es la mejor ocasión para hacerse con piezas que nos hablan del pasado sin dejar de mirar al futuro. □



nueva web

www.almeriacultura.com

CULTURA

nuevas secciones
nuevos contenidos
más dinámica



toda la información cultural
actualizada

CLUB del Espectador

hazte socio



pásate por la web y descubre sus ventajas



AYUNTAMIENTO DE ALMERÍA

Área de Cultura

Puesta a punto patrimonial

Los valores culturales de la provincia se preparan para afrontar el otoño. Restauraciones, nuevos museos, archivos digitales y la llegada de nuevas piezas dan lustre a su patrimonio.

Con el final de la temporada estival las iniciativas relacionadas con el patrimonio cultural se multiplican en la provincia. Los monumentos de Almería se preparan de cara al otoño.

Es el caso del **Mausoleo Romano de Dymún**, en El Ejido. Tras ser incluido en el Catálogo General del Patrimonio de la Junta a principios del verano, este otoño contará con un perímetro de protección de 2.600 metros.

Si el Mausoleo se protege, el **Castillo de Vélez Blanco** se clona. A mediados de agosto comenzaba el escaneado de su patio renacentista expatriado en el Metropolitan de Nueva York. El proceso se prolongará durante todo el invierno y culminará con la reproducción exacta de sus frisos y la instalación del 'clon' en su contexto original (ver UAL-XXI nº 31). Para cuando esto suceda le estará esperando el **pendón de los Fajardo**. La pieza está siendo restaurada por la

Consejería de Cultura y aguarda para ser expuesta. Será el 'complemento ideal' para vestir el cuerpo frío del mármol clonado.

Otra de las piezas que pasan a formar parte del patrimonio provincial son las obras del almeriense **Jesús de Perceval** adquiridas por el Ayuntamiento de Roquetas. Tras su 'puesta a punto' en el Reina Sofía, "La Degollación de los Inocentes" espera ahora la compañía del "Autorretrato" de su autor. Ambos cuadros serán referentes del futuro **Museo de Pintura de Roquetas** que pondrá en marcha el Consistorio.

No es el único museo que tiene previsto ver la luz en Almería. Durante los próximos meses el Ayuntamiento de Cuevas de Almanzora trabajará para poner en pie su **Museo de la Minería**. Todavía no tiene ubicación, pero los primeros fondos ya han sido donados por los descendientes de una de las familias que en su días controlaron la actividad minera. Se trata de una obra pictórica y varios fondos documentales de gran valor para la historiografía y la memoria de la comarca.

Fundamental para el conocimiento de la historia de Almería es también la **digitalización de los fondos del Archivo Histórico Provincial**. Este otoño estarán ya disponibles 131.520 páginas de documentos del s.XVI.

Esto en cuanto a las iniciativas consolidadas y las actuaciones previstas. Como trabajo que ha quedado pendiente para el otoño cabría destacar la puesta en valor del **Cortijo del Fraile** (actualmente en venta) o la restauración del **Palacio de Almanzora**, que cerraba el verano acogiendo una 'cena de marqueses' para exigir un tratamiento digno. Y es que no todo ha sido positivo en el verano patrimonial de Almería. Si no que se lo digan a los vecinos de Berja, que han visto como su fuente de mayor valor histórico, la de Alcaudique, se quedaba sin agua. El ayuntamiento estudiará el caso. Quizá con las primeras lluvias...



Arriba, cuadro de Jesús de Perceval adquirido por Roquetas. Abajo, pendón de los Vélez restaurado.

TRADICIÓN Y ARTE POP EN LA RAMBLA. La fundación La Caixa trae a la capital el arte pop de **Manolo Valdés**. Son un total de 17 obras monumentales en las que el artista bucea en la historia del arte para recrear alguno de sus temas recurrentes. Todas las esculturas son figuras femeninas esculpidas por un autor que en su día fue cofundador del Equipo Crónica y hoy es uno de los artistas plásticos contemporáneos españoles con más proyección internacional. Hasta el dos de octubre podremos pasear por la Rambla contemplando su visión pop de la Dama de Elche, la reina Mariana o la Infanta Margarita, immortalizadas por Velázquez en 'Las Meninas'. También se exponen tres piezas de 'Los Colosos', su serie más representativa.



'LOS PASOS PERDIDOS' DE JOAQUÍN NEBRO.

La Fundación Unicaja mantiene en su sede de El Ejido la exposición 'Los pasos perdidos', del fotógrafo Joaquín Nebro. La muestra, que permanece abierta hasta el diez de septiembre, recoge un total de 52 fotografías en blanco y negro que muestran escenas captadas en países del 'tercer mundo' con la intención de mostrar al público los aspectos que tienen en común los seres humanos dentro de su diversidad. Todos los retratados miran directamente a la cámara, consiguiendo que el observador establezca una relación directa con una imagen que lo mira a los ojos. El horario de visita es de lunes a viernes, de 18:30 a 20:30



'MUHER' EN EL CAMA. Francisca Muñoz y Manuel Herrera (Muher) exponen en el Museo de Almería (CAMA) 'Mediterráneo', una muestra de óleos, gouaches y esculturas elaboradas en acero, que versa sobre un mar en el que la naturaleza y la mitología se funden en uno. Pretende así reflejar el universo mediterráneo de 'Muher', resumiendo las experiencias y colores de una trayectoria que ha ido conformando su personal paleta. Un lenguaje artístico en la línea del expresionismo lírico contemporáneo.



INTERCITY EN EL CAF. Hasta el día 14 de septiembre los que no lo hayan hecho todavía están a tiempo de visitar la exposición que el Centro Andaluz de la Fotografía mantiene expuesta con el trabajo de Gabrielle Basilio. 'Intercity' nos propone una visión por los paisajes urbanos, en continua transformación, de ciudades como Moscú, Lisboa, Buenos Aires o Estambul. De lunes a domingo, de 11:00 a 14:00 y de 17:30 a 21:30.



El CAF se une al cine y el videoarte

El **Centro Andaluz de la Fotografía** lleva desde 1993 exponiendo la obra de fotógrafos de primer nivel. Este verano dejaba de ser autónomo para integrarse en el recién creado **Centro Andaluz de la Imagen (CAI)**. El nuevo organismo, que nace de la fusión entre la Filmoteca de Andalucía y el propio CAF, tendrá sus sedes en Almería y Córdoba; busca potenciar e interrelacionar las funciones de ambos centros con el objetivo



de apoyar la creación andaluza, mostrar las exposiciones producidas y custodiar recuperar y catalogar el patrimonio audiovisual de la Comunidad. La primera de las medidas anunciadas por este recién nacido CAI es la apertura de una **residencia para artistas y creadores de la imagen** en el Parque Natural Cabo de Gata, así como la preparación de una **bienal de la imagen y el paisaje**, ambos previstos para junio del próximo 2009.

GRANDES ESPECTACULOS

EL VIAJE DE MARCO POLO POR EL BALLET NACIONAL RUSO.

Huércal-Overa será escenario, el próximo 18 de septiembre, de la representación de 'Marco Polo' a cargo del Ballet Nacional de Rusia. El espectáculo está dirigido por Ivan Gromako, director desde 1981 de la Compañía nacional y actualmente Ministro Adjunto de Cultura. Se trata de uno de los mejores ballets del mundo que pondrá en escena a más de 40 artistas y música interpreta en vivo por su propia orquesta. Nos ofrecerán su visión artística de los viajes del mercader veneciano que en el s. XIV fue pionero europeo con su "visita" al imperio Chino a través de la ruta de la seda. Como complemento al espectáculo estará presente una muestra de productos y artesanía procedentes de los países que Marco Polo atravesó en su viaje.



HOY NO ME PUEDO LEVANTAR. RECUERDOS DE 'LA MOVIDA'.

Tras permanecer tres años ininterrumpidos en la cartelera madrileña, el musical 'Hoy no me puedo levantar' se va de gira por España y llega a Roquetas. Los nostálgicos de la movida madrileña disfrutarán con los títulos más conocidos del grupo Mecano; unas canciones que se han erigido en himnos para una generación. Desde el tema que da título al espectáculo hasta Hijo de la Luna, Una rosa es una rosa... Las canciones hilan un argumento interpretado por 13 actores y 15 bailarines. Cuenta la historia de un grupo de jóvenes que llegan a Madrid persiguiendo el sueño de triunfar como cantantes; pero encuentran trabajo en un bar llamado 'El 33'. Los pases se prolongarán entre el 16 y el 19 de octubre y las entradas pueden adquirirse ya a través de la página del Teatro Auditorio de Roquetas (www.teatroauditorio-roquetas.org) o en las propias taquillas en horario de mañana y tarde.



TERROR, FANTASÍA Y CIENCIA FICCIÓN Organizado por la Asociación Española de Ciencia Ficción y Terror, Hispacón 2008 traerá a Almería las últimas novedades en el mundo de la fantasía y el miedo buscado. Conferencias, encuentros, novedades editoriales, juegos de rol o un homenaje a Arthur C. Clarke (exposición retrospectiva incluida) cubrirán la programación que entre los días 25 y 28 de septiembre llenarán la Universidad y las calles de la capital con el lado más oscuro de la imaginación humana. La organización ya ha anunciado más de una sorpresa. Más información: hispacon2008@gmail.com.



CONVOCATORIAS

VII CONCURSO DE ARTES PLÁSTICAS PEDRO GILBERT. El Área de Cultura de la Diputación de Almería convoca una nueva edición de su concurso de artes plásticas. Esta séptima convocatoria contempla las modalidades de pintura y escultura. En cada una de ellas hay un primer premio dotado con seis mil euros y un segundo de tres mil. Las obras no podrán exceder de los dos metros en cualquiera de sus dimensiones, ni los treinta kilos de peso en el caso de las esculturas. Han de entregarse personalmente en el Centro de Servicios Múltiples que Diputación tiene en la Carretera de Ronda entre los días 8 y 19 de septiembre.



CERTAMEN NACIONAL DE CREACIÓN DE HISTORIETAS.

Por segundo año consecutivo, la Asociación Cultural Andaluza 'Colectivo de Tebeos', convoca su 'Certamen nacional de creación de historietas'. En esta edición, prelude de las Jornadas Internacionales del Cómic de Almería, cuenta con dos categorías (menores y mayores de 16 años), tienen tema libre y la obra ha de ser original e inédita. Los premios contemplan un metálico de 600 € y material bibliográfico. El plazo de presentación de solicitudes finaliza el 30 de octubre. Más inf: 687 606958 o en dtbeos@cajamar.es.

SE BUSCA RELATO BREVE. Lagarto editores lanza una propuesta a escritores de narrativa breve que aún no hayan publicado. Se seleccionaran 20 originales que darán cuerpo a un libro de relatos que será publicado en marzo del año próximo. Los interesados pueden enviar relatos, en torno a las dos mil palabras, antes del 31 de diciembre, a la Librería Sintagma de El Ejido o a la dirección de correo santigiron@cajamar.es

ENSAYOS SOBRE MUJERES. La Diputación de Almería convoca el 'IX Premio de Ensayo Carmen Burgos', con el objeto de promover la reflexión sobre igualdad de género. Los originales dedicados a esta temática, con una extensión entre los 50 y los 100 folios, han de presentarse antes del 25 de octubre en el Área de Igualdad de la Diputación. El premio asciende a 4.000 €.

OTOÑO EN LA CALLE

'VIVE SEPTIEMBRE EN NÍJAR. Cuando llega el final del verano la mayoría de municipios viven la 'resaca' estival y parecen dormirse en una siesta presupuestaria de festejos. Níjar es un buen lugar para buscar alternativas. Entre el 17 y el 21 la villa celebra su Feria de Otoño. La semana festiva estará precedida de otros cinco días de actividades lúdicas y culturales: la 'II Semana Vive Septiembre'.

El día 10 será para el flamenco con los cantaores **Miguel de Tea** y **Rubito de Para**. Estarán acompañados por la guitarra de **Antonio Carrión**. El día siguiente, jueves 11, será para los más pequeños de la casa. Tubs... nos hará dudar si estamos frente a un par de payasos experimentales o ante un experimento de payasos. El viernes 12 la cita es con la mejor danza. La Compañía de **José Carmona** trae a Níjar los espectáculos 'Carmen, Carmen' y 'Sueños Flamencos'. Llegan tras haber llevado el espectáculo por Rusia, Japón y China. Una versión del clásico que no dejará a nadie indiferente. El sábado 13 el casco histórico de la Villa será estudio improvisado de artistas en la Jornada de Pintura al Aire libre y por la noche... el concierto de **Dover** en el Recinto Ferial.



Dover actuará en Níjar el día 13.

TEATRO, MÚSICA Y MAGIA EN LA CALLE. La programación cultural que la Diputación de Almería ha programado en su 'Cultura en la Calle' afronta durante el mes de septiembre su recta final. La compañía leridana **Alaigua Teatre** representa su espectáculo 'Asucar!! Un tributo a Celia Cruz lleno de color, ritmo y...sabor. La cita es el día 5 en la Plaza de la Iglesia de Alcolea.

El día seis, el Jazz de **Juzzt Four** llega a la glorieta de Tabernas. El siete es el turno del **Mago Cobra**; en la Casa de Cultura de Tijola nos hará abrir los ojos y la boca ante sus 'engaños' imposibles. Repetirá el día 13 en La Mojonera. El doce, en Los Bacares, tendremos a los almerienses de 'Círculo' con su espectáculo 'En la cuerda floja'; números cómicos, malabares y fuego en un teatro de calle para toda la familia. También en Los Bacares, pero el día 14, actuará **Argentaira Teatro** representa su obra 'El tonto es un sabio', comedia de enredo que mezcla humor y picardía. El 17, en la Casa de la Música de Carboneras será el turno del **Mago Zoilo Kerbassi** con sus desapariciones y juegos de mano. www.cultura.dipalme.org



Arquitectura sin arquitectos

Un viaje profundo y divulgativo por la arquitectura popular de la provincia; desde Níjar a la Alpujarra pasando por Tabernas.

Como recuerda el antropólogo Juan Agudo en el prólogo de la obra, “la arquitectura tradicional constituye un ejemplo paradigmático de lo que está ocurriendo con el rico legado del patrimonio etnológico andaluz: no existe correlación entre la reiterada valoración formal que se hace de la misma desde las diferentes instituciones y el trato, en no pocas ocasiones de absoluta desconsideración que recibe en la práctica cotidiana”. Como excepción de esta dinámica, y con el objetivo de dar a conocer la arquitectura popular de la provincia, el Instituto de Estudios Almerienses ha dedicado el quinto volumen de sus guías

a todas esas construcciones que, si bien nacieron asociadas a un estilo de vida que ya se ha perdido, continúan en pie como memoria viva de otros tiempos que no deberían caer en el olvido. Desde los molinos y almazaras, los batanes, las ermitas o los cortijos, la guía nos lleva, a través de su cuidado material gráfico, por un recorrido que abarca del norte al sur y del este al oeste de la provincia. Además, para hacernos más fácil salir de la biblioteca y cerrar las páginas del libro para disfrutar cara a cara con el patrimonio, se han



«ARQUITECTURA TRADICIONAL». Varios Autores. [Instituto de Estudios Almerienses] Colección Guías de Almería, Nº5. Pvp. 15 €.



planteado varios itinerarios comarcales. La cultura del agua de los Campos de Níjar, las casas y el paisaje agrario de la Alpujarra, o la ruta de los molinos de Los Vélez nos ofrecen unas opciones de viaje doméstico más que recomendables. □

DESTACADO

En el Puerto de Almería, los restos de la dirección del Partido Comunista de España en la provincia se embarcan rumbo a Argelia para escapar de la represión de los vencedores. Con testimonios cruzados sobre este hecho arranca Rodríguez Barreira sus ‘Migas con Miedo’. Un estudio histórico de los que hacen de esta disciplina una ciencia por y para el ser humano. Un cuadro realista y detallado de las prácticas de resistencia al franquismo durante la postguerra que aporta testimonios, estadísticas y documentación más que suficientes para convertir esta obra en referente imprescindible de la historia almeriense.

MIGAS CON MIEDO. Oscar J. Rodríguez Barreira. [Editorial UAL]. Pvp. 26 €.



NOVEDADES

Historia viva del periodismo

Un centenar de amigos, familiares y periodistas acompañaron a Diego Domínguez en la presentación de estas memorias que son también recuerdo de otra manera de hacer periodismo. Dibujante, redactor y crítico de arte para Yugo -después La Voz de Almería-, Domínguez es historia viva del periodismo en la provincia. A sus 87 años el autor mantiene en esta obra una de las características que sobre él destacaban sus compañeros en la presentación: “siempre ha sacado lo positivo de su trabajo”.



PINCELADAS DE UNA HISTORIA. [Autoedición]. Diego Domínguez Herrero.

Usos y costumbres de gallos y gallinas

Este es el subtítulo de la primera novela de Guillermo López Lacomba. Obra mayor de un artista solitario, la Historia de Arcadio es una misteriosa parábola en la que el narrador nos arrastra por una tierra florida de un mundo nuevo y extraño en el que los hombres y las mujeres deambulan felices, camino de la desolación encantada. Poeta y científico, Lacomba habla con la finura estoica de la más alta retórica clásica: puesto que estamos condenados a vivir y sufrir, hagámoslo con la elegancia suprema de la más alta retórica.



HISTORIA DE ARCADIO. Guillermo López Lacomba. [Editorial Renacimiento]. 14€.

¿Puede ayudarnos el Indalo?

Para Javier Muñoz, más conocido como Xaverio, la respuesta es sí. De hecho ha escrito uno de esos libros de autoayuda para que, guiados por sus 61 enseñanzas, la mítica figura rupestre de una cueva de los Vélez nos ayude a “sanar enfermedades y alcanzar nuestros objetivos físicos y materiales”. Una obra que se autodefine por “poner a disposición del lector toda la sabiduría y los asombrosos conocimientos prácticos ocultos hasta ahora en este símbolo milenar”. Interesante como objeto curioso.



INDALO CODEX. Xaverio. www.editorialsirio.com [Ed. Sirio]. 36€.

Un libro para cuentistas

Un libro para escritores noveles asiduos a talleres literarios. El autor de ‘Cómo se escribe un cuento’ ha reunido ejemplos de Chéjov, Rilke, Poe, Nabokov o Borges para enseñarnos a ser buenos ‘cuentistas’. Al igual que lleva haciendo durante veinticinco años en sus talleres de escritura, dar respuesta a preguntas como ¿Cuál es la posición del cuento en el mercado editorial?, ¿Cómo enfrentarse al público y a la crítica?; o más importante aún: ¿Qué es y cómo salir del bloque creativo?



CÓMO SE ESCRIBE UN CUENTO. Guillermo Samperio. [Ed. Berenice]. www.editorialberenice.com 16 €

FLA
SH

‘Axarquía’ y ‘Almansura’, revistas comarcales de la provincia, han recibido la mención y el reconocimiento de la UNESCO por su labor cultural y su trabajo por la recuperación del patrimonio de sus respectivas zonas de actuación, el Levante y el Valle del Almanzora.



POR FRANCISCO JOAQUÍN CORTÉS GARCÍA, PROFESOR DE LA UAL.

RSC, hacia una nueva cultura empresarial

Globalización, deslocalización industrial y de servicios, calentamiento global y cuestiones medioambientales, escándalos financieros, han acelerado el proceso de incorporación de instrumentos, medidas y políticas de RSC en el seno de las empresa.

La responsabilidad social corporativa y la ética empresarial están adquiriendo una especial relevancia en el ámbito de la dirección y gestión empresariales por diversas razones, tanto de índole coyuntural como de índole estructural.

Aunque a primera vista esta inopinada implantación de instrumentos, medidas y políticas de RSC en la empresa pudiera parecer un tema coyuntural o una moda pasajera, los efectos que va a tener a medio y largo plazo sobre el tejido productivo van a ser, a todas luces, irreversibles, requiriendo una mayor implicación de los distintos agentes

económicos, especialmente los que tienen un marcado carácter institucional: en especial las administraciones públicas y las instituciones financieras.

Se puede decir, sin lugar a dudas, que la RSC y la ética empresarial están promoviendo y removiéndose, así como poniendo en valor, los activos intangibles de la empresa: capital humano, conocimiento, organización, reputación, valores

y principios éticos de conducta y de desempeño de la actividad, etcétera. En este sentido, la RSC y la ética empresarial se convierten en un elemento netamente diferencial para las organizaciones empresariales en la medida en que se convierte en un aliado feraz en la gestión activa de los activos intangibles, especialmente cuando se incorpora a la cadena de valor como un elemento decisivo en el ámbito de la competitividad y la diferenciación.

Cuestiones como la globalización, la deslocalización industrial y de servicios, el calentamiento global y las cuestiones medioambientales, los recientes escándalos financieros, etcétera, han acelerado el proceso de incorporación de instrumentos, medidas y políticas de RSC en el seno de las empresas, tanto en el caso europeo como en el caso español; si bien, en este sentido, las economías del ámbito anglosajón, especialmente las de EE.UU. y el Reino Unido, nos llevan algunos años de adelanto desde el punto de vista del desarrollo conceptual de la RSC y de su implantación.



La necesidad constante de dialogar con los distintos grupos de interés con los que interactúa las empresas obliga a implementar instrumentos, medidas y políticas muy diversas, y que, en su conjunto, constituyen el núcleo duro de la RSC.

En este sentido, las empresas empiezan a divulgar entre sus grupos de interés no solamente los resultados de su desempeño económico-financiero, sino también los resultados de su desempeño social y de su desempeño medioambiental, concebido y asumiendo en muchos casos la estrecha dependencia de carácter biunívoco existente entre la performance financiera y la performance social, o dicho de otro modo, entre el desempeño económico-financiero y el desempeño social de las empresas.

Las grandes empresas, es decir, las empresas que hasta la fecha se han identificado más con la RSC, han empezado a implementar de

formas, medidas y políticas que ponen de manifiesto la transversalidad y horizontalidad de la RSC en el seno de las empresas o, en general, de las organizaciones. Es decir, instrumentos, medidas y políticas que afectan a todo el desarrollo estratégico de las empresas.

La reacción de las empresas hacia la que consideramos una nueva forma de gestión de los recursos va desde enfoques menos evolucionados, que arraigan fundamentalmente en el escepticismo y en el relativismo ético, hasta aquellos enfoques más avanzados en los que la empresa integra los instrumentos, medidas y políticas de

RSC en el núcleo duro de su negocio y en sus planteamientos estratégicos.

Todas las organizaciones, en su interacción con el mercado y, en general, los diversos grupos de interés (clientes, empleados, socios, proveedores, etc.), realizan intercambios que han de tener un valor para ambas partes. El marketing, a través de la distribución, comunicación y asignación de valor que realiza, se apoya en mecanismos de mercado que no siempre se llevan a cabo de forma ética y responsable, esto es, considerando el bien, la justicia y la equidad. Por tanto, ética y la responsabilidad social son inherentes a cualquier organización que se relaciona con algún grupo de interés.

Podría pensarse que la RSC constituye una carga que afecta al beneficio de la empresa. Muy al contrario, la sociedad aplaude estas pautas y de hecho las investigaciones empíricas realizadas por Luo y Bhattacharya en 2006 han venido a demostrar que las acciones de

“Aunque a primera vista esta inopinada implantación de medidas y políticas de RSC en la empresa pudiera parecer un tema coyuntural o una moda pasajera, los efectos que va a tener a medio y largo plazo sobre el tejido productivo van a ser, a todas luces, irreversibles”.

forma voluntaria códigos éticos (códigos de conducta profesional, códigos de buen gobierno, etcétera), buenas prácticas de buen gobierno, políticas de inversión socialmente responsable (ISR), planes de gestión medioambiental (planes de ambientalización), programas de ciudadanía corporativa con respecto a sus empleados (gestión de la conciliación entre la vida profesional y personal, gestión de la diversidad, gestión de la igualdad, gestión del conocimiento...), programas de voluntariado corporativo, etcétera. Conjuntos de instrumen-

RSC aumentan el valor de mercado de las empresas y su rentabilidad.

El marketing, en su función de generación de valor, requiere del comportamiento ético y la consideración del bien de las partes que participan en el intercambio. Porque la razón del marketing reside en la obtención de valor por ambas partes de la transacción, debe ser preocupación de las organizaciones generar prácticas éticas que caractericen su actuación, haciendo empresas mejores y contribuyendo a una sociedad más junta y equilibrada. □



«MÁRKETING Y ÉTICA».
Francisco Joaquín Cortés García. [La Hidra de Lerna] Pvp. 12 €.

Angel

El humo emborronando tu figura, el sudor de las copas, tus costados rasgados cuando mueves los hombros al ritmo de esta música inerte, tu voz escondida en

tus labios sin risa, tus zapatos como cuchillos. Aquí dentro siempre es azul.

Cuando venía hacia acá, te imaginaba bailando en tu vitrina, las líneas disparadas hacia mí bajo la luz estrecha de los faros, el aceite de tu piel en el forro del volante, y, en la radio, un estribillo de ballenas heridas. No sé cuánto tiempo ha pasado desde la primera vez que te vi. Ni siquiera sé si sabes que existo, sí, alguna vez, en alguna de tus piruetas, me has visto a través del arco de tus piernas, o sólo soy una sombra tras los cristales. Aún no te he visto abrir los párpados. A veces salgo a la calle y te imagino caminando, buscando la luz de los escaparates. En la garganta, el vértigo de encontrarte a la vuelta de cada esquina. Y por fin vuelvo a tu celda de cristal dispuesto a romper los barrotes para robarte y salir volando, como un insecto con un ala desgajada.

Yo soy sólo un camarero que no recibe propinas, con la piel de pescada y un olor rancio que el jabón no puede borrar. Aunque sé que si te acercas a mí me encontrarás distinto. Sólo yo he visto los nudos de tu cuerpo, tu danza de alacrán, tus olas lanzando las medusas a la arena. Algún día armaré con tu savia mi carne flácida, agarraré una roca y haré añicos esa concha que te abraza.

Irina

Cuándo volveré a encontrar tu silueta en la noche blanca mientras caminas con la solapa del abrigo levantada, sin parar tu mirada en mi balcón. Sólo puedo bailar si pienso en ti. Con los ojos cerrados, me despojo de esta

tela y vuelo miles de kilómetros hasta llegar a tus brazos. Aún

no he visto esta ciudad de día, mis ojos son un secreto aquí. Pero no los necesito para ver a todos estos tipos mirándome como a un animal sin alma.

Son sólo sombras en una esquina de mis sueños. Inundan el local del olor a podrido de sus entrañas, oigo sus respiraciones aceleradas, a punto de romper la cristalería con el pecho. Te necesito cerca. No me importan las heridas de tu puño en mi rostro. Alexei. El día que vuelva a abrir los ojos será porque estemos juntos.

No voy a volver a fregar, haga lo que haga pensarán que soy una puta. Aquí, las mujeres nos miran con desprecio y envidia y no hay nubes arañadas por cúpulas de oro.

Estoy cansada de nadar en esta pecera. No sé si espero alguna cosa. Tu voz grave empujada por el aire de Siberia. Que entres y lo llenes todo de blanco. No sé cuánto me durarán las fuerzas. Me encierro en los cabellos cuando me amarillan los labios. Se me aflojan las rodillas. Cuándo

dejará de asfixiarme este olor. Alexei. Cuándo volverás a apretarme contra tu pecho de piedra blanca. ■

BLUE SKIN CLUB



Suscripción
anual:
15 €



BOLETÍN DE SUSCRIPCIÓN

Nombre y apellidos:
Domicilio:
Población : CP.....
Teléfono: Fax: Mail:

Recortar este cupón y enviarlo a C/ Río Júcar, 17. 1ª Pl. Of. 3. 04230 Huércal de Almería. Almería. (También puede enviar los datos al mail novapoliencia@novapolis.es. Forma de pago: domiciliación bancaria o transferencia al número de cuenta: 2103 5503 19 030004954.

COSTA DE ALMERÍA

¿Sabes
dónde está
la mejor playa
de España?*



Playa de los Muertos



Playa de los Muertos

En pleno Parque Natural, bañada por el Mar Mediterráneo y por el sol, Carboneras esconde la mejor playa de España*: La Playa de Los Muertos. Sus formas espectaculares, sus aguas cristalinas y el cálido clima de la zona te invitan a disfrutar del mar con todos los sentidos. Como el resto de playas vírgenes de su costa, sus calles estrechas de casas blancas, su Castillo, su Isla, su gastronomía... un Paraíso mediterráneo de los que ya no quedan. Carboneras es La Mar Divina.

Oficina de Turismo:
950 136 052 / 950 136 085 / 950 454 059
www.carboneras.es

*Según la votación realizada por los lectores del diario digital 20minutos.es. Resultados publicados el 25 de septiembre de 2007.



A PARTIR DEL 1 DE JULIO

EL DRAMA MÁS DURO DEL VERANO

EN LLAMAS

Las personas y medios que aparecen en este anuncio son reales y pertenecen al plan INFUCA de la Consejería de Medio Ambiente.



Andalucía
al máximo

NO PERMITAS QUE SE ESTRENE

RESPECTA LAS NORMAS
CONTRA INCENDIOS

